



cena 10Kč

www.nmps.cz

číslo 2, ročník 18

Město Nové Město pod Smrkem



**březen–duben 2012**

# NOVOMĚSTSKÉ NOVINY

Vážení čtenáři,  
jaro začíná klepat na dveře, a tak přichází další číslo Novoměstských novin. Hlavním tématem tohoto čísla jsou informace o veřejné dopravě. Dozvíte se o schválení rozpočtu města, najdete také úsměvné a poučné příběhy od hasičů. Bohužel vše zastíňuje smutná zpráva o úmrtí dlouholeté odpovědné redaktorky našich novin.

Redakce

## Obsah

Hasiči	2-3
Zprávy z radnice	4-8
Korid LK	9-12
Plán činnosti OS pro obnovu a rozvoj	13
Heřmanické pověsti	13
Záchrana života	14
Příběh dívky, jejíž život...	14
Sportovní a relaxační centrum	15
Pozvánka do knihovny	16

**Toto číslo vám zpestří útržky z kuriózních a úsměvných zásahů hasičů od Ladislava Rabiny**

### Hasiči sundávali prstýnek z prstu

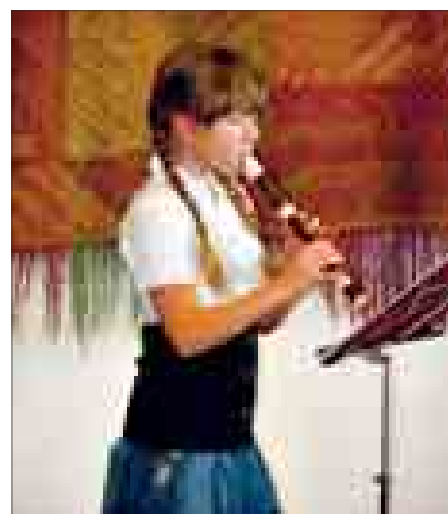
To v jednom malém městě si 10. dubna devítiletá holčička zkoušela, jak jí bude na prstu slušet dvojitý kroužek z chirurgické oceli, ale ouha – nešel sundat. Parádníci od ozdoby nepomohli ve zlatnictví ani v nemocnici, kam pak s otcem dorazila. Přivolání hasiči pomoci malé brusky kroužky nařízli, jehlovými pilníky dopilovali a rozevřeli. Po celou dobu prst dívky ochlazovali vodou. O zbytek se pak postarali zdravotníci. Shodou okolností o čtrnáct dní později hasiči do nemocnice opět vyjžděli k velmi podobnému případu.

## Flétnová soutěž

V tomto školním roce byla vyhlášena Ministerstvem školství Národní soutěž základních uměleckých škol v sólové hře na dechové nástroje. První kolo soutěže probíhalo v rámci jednotlivých škol, odkud vítězové postupovali do okresního kola. Naši školou v okresním kole, které se konalo 21. února v Liberci, úspěšně reprezentovaly **Kateřina Zárubová** a **Kateřina Osterová**. Kateřina Osterová získala ve čtvrté kategorii 2. místo, Kateřina Zárubová ve třetí kategorii zvítězila a postoupila do krajského kola, jež proběhne 29. března v České Lípě.

Kateřině Zárubové držíme palce a oběma děvčatům blahopřejeme k jejich úspěchu.

Marie Čechová



## Vítání občánků

Dne 11. února 2012 proběhlo slavnostní vítání nových občánků našeho města, narozených od června 2011 do ledna 2012. Byl mezi nimi i první letošní občánek Zdeněk Dvořák, který se narodil 7. ledna 2012 rodičům Zdeňkovi Dvořákovi a Václavě Tvrdé. Zdeněček dostal od města jako dárek zlatý řetízek s přívěskem Kozoroha. Přejeme mu v životě hodně štěstí a zdraví. Rodičům ať dělá jen samou radost.

Všechny nové občánky našeho města přivítala Mgr. Radoslava Žáková, místostarostka města. Přivítání, jako již tradičně, připravily členky Sboru pro občanské záležitosti. Přivítána byla miminka, která se narodila v období od června 2011 do ledna 2012. Celkem se v tomto období narodilo 22 dětí, z nichž 11 bylo chlapců a 11 holčiček.

V červnu se narodila Salwa Dabbah, v srpnu Lucy Balogová, v září Natálie Michaličková, Ema Linkeová, Jakub Koleček, Anastázie Zavadilová, Tomáš Vokoun a Nikola Režná. V říjnu přišli na svět Kristýna Kavurová, Matěj Kvapil, Andrea Kavurová, Miroslav Kavur a Jiří Linhart, v listopadu pak Filip Karala, Adrian Karala, Natálie Kolářová, Natálie Králová a Veronika Zemánková. V prosinci se narodili Josef Virág a Petr Christopher



foto: Petr Poštolka

Samko. Posledními přivítanými občánky byli v lednu narození Zdeněk Dvořák a Šimon Petr Chmelík.

Všem rodičům nových občánků gratulujeme a dětem přejeme šťastné vykročení do života!

Mgr. Radoslava Žáková  
místostarostka města

## Ludvíkovské hasičské zprávičky za leden a únor

Leden nám začal přípravou na hasičský pracovní rok další údržbou techniky, nápořem sněhu a přípravou na tradiční hasičský ples, který je naší největší kulturně-společenskou akcí a přípravou na výroční valnou hromadu.



Tato se konala dne 14. ledna v hasičské klubovně za účasti hostů z okresního sdružení hasičů Liberec p. Stejskala, starosty p. Smutného a místostarostky pí Žákové a pozvaných zástupců všech sborů hasebního okrsku. Starosta sboru p. Babuka přednesl velmi hodnotnou zprávu za uplynulý rok. Bylo splněno a i překročeno vše, co jsme na minulém valném hromadě odhlasovali. Naš největší problém je v účasti na soutěžích pro zaměstnanost a malý počet členů výjezdové jednotky. Školení bylo provedeno ve všech oblastech na 95 %. Výbor, který se schází pravidelně, organizoval veškerou

další činnost po pracovní, kulturní a společenské stránce. Výjezdová jednotka byla při všech ohlášených výjezdech, také na pozvání na čištění kanálů, cest a sklepů. Jejich vybavení na jakýkoliv zásah je v dnešní době již na velmi dobré úrovni, a to jak díky zájmu zastupitelů a vedení MÚ pro náš rozpočet, tak i grantům z krajského úřadu, které napomohly k dalšímu vybavení této jednotky. Výsledky ze soutěží v okrsku nás moc nenadchly, přesto družstvo mužů obsadilo pěkné třetí místo, družstvo žen místo druhé.

Po pracovní stránce jsme se snažili ještě koncem roku vymalovat společenskou místnost

v klubovně, pověsit záclony v celé budově, zabudovat krb pro úsporu elektriky, proveden byl generální úklid jak v hasičárně, tak i v převlékárně. Jak okresní sdružení, tak městský úřad ohodnotily náš sbor jako velmi dobrý. Byli také ohodnoceni někteří členové sboru jak za aktivní činnost, tak i za životní nebo dlouhodobé výročí u sboru.

Zanedlouho začaly silné mrazy a naši starostí bylo zajištění techniky a hlavně klubovny proti zamrznutí. Pak se přidal ještě sníh a začalo jeho odklizení ze střech na zbrojnici, výpomoc pro firmu CIS a pomoc občanům.

Další kolotoč začal s přípravou na tradiční hasičský ples, i když pro něj byla již v polovině minulého roku zajištěna hudba, sál, program, šití garderob a nákup tomboly. O dokonalou přípravu se staral výbor, ale především náš pokladník a režisér Pepík Mrkvička. Proto také ples, který se konal v sobotu 25. února, byl občany netrpělivě



očekáván, což se potvrdilo obsazením celého sálu nejen občany Novoměstska v čele se starostou a místostarostkou města, ale také návštěvou skupiny mladých a mile překvapených Američanů. Všichni se bavili nejen při dobré hudbě JACK BAND, ale také při scénce Popelka v podání naší hasičské skupiny MR-SO-CHMEL, Mrkvička, Sobotka, Chmelová, Suchánková, Bařina, Suchánek, Malý st. a Malý ml. Dobré pivo a víno dalo všem možnost se vybouřit a tím také ukončit masopustní období, vždyť již za měsíc jsou Velikonoce.

*Jednatel SDH Ludvík Malý st.*

## Hasičské zprávy z hasebního okrsku Nové Město p. S.

24. února t. r. se konala v hasičské zbrojnici výroční valná hromada hasebního okrsku, které se mimo členů zúčastnili také zástupci okresního svazu hasičů z Liberce, hasičského záchranného sboru z Raspenavy, starosta Horní Řasnice a další hosté. Omluveni byli i starosta a místostarostka města, kteří byli mimo město na jednání. Hlavní zprávu přednesl starosta okrsku p. Slotík. Z jeho obsáhlé zprávy vyjímám podstatnou část.

Výbor hasebního okrsku se scházel během roku celkem 9x, na schůzích byly předneseny zprávy jak z výkonného výboru LBC, tak i z rady velitelů, prevence a mládeže, z výkonného výboru a také z časopisu Zpravodaj. To, že dostáváme veškeré informace, nám poskytuje dobrý podnět k jednání v činnosti okrsku. Jelikož jsme dobrovolníci a chceme dál fungovat ve prospěch našich občanů, budeme muset v budoucnu v dobrovolnosti ještě přidat – podle vyjádření a jednání našich ministrů, kteří vyzdvihují práci svých sekretářek a zástupců a pláčou, že jim nemohou dát větší odměny, ačkoliv prý dřou jako koně, a na naší práci se musí

šetřit. A to se nevěnujeme pouze činnosti vyplývající z našich povinností, ale spoustu času dobrovolně věnujeme na pořádání různých kulturních a společenských událostí. Veškerou techniku bylo možno i s prací hasičů a jejich dětských kolegů ukázat při různých akcích pro veřejnost, a že tyto akce mají velkou popularitu, o tom svědčí vysoké návštěvy občanů všech věkových kategorií z města a okolí. Tyto akce by se však nedaly uskutečnit bez našich sponzorů a pomoci městských a obecních úřadů. Proto bychom chtěli všem poděkovat za jejich podporu.

Po skončení všech valných hromad byla zhodnocena činnost ve sborech za uplynulý rok; byli oceněni někteří členové jak za svou celoroční činnost, tak také k životním jubileím a dlouholeté činnosti u hasičů. Došlo také k vyřazení nebo k přijetí nových členů. V současné době náš okrsek sdružuje 301 členů, z toho 193 mužů, 53 žen a 55 dětí. Bylo uspořádáno 6 soutěží pro dospělé a dvě soutěže pro mládež. Těchto soutěží se účastní nejenom sbory z okrsku, ale i z jiných okresů a také z Polska. Při vyhod-

nocení výsledků za uplynulý rok bylo u mužů nejlepší družstvo Jindřichovic a u žen družstvo Nového Města. V mládežnických soutěžích si vedou velmi dobře v Novém Městě pod vedením Jany Králové a v Dolní Řasnici pod vedením Milana Kneře; přivázejí z dalších soutěží mimo okrsek, jako z polského Mirsku, z Frýdlantu, Krásného Lesa pěkná umístění.

V rámci prevence byl do výboru hasebního okrsku zvolen nový preventista p. Bulíř st., který po úspěšném proškolení obdržel odbornost 3. třídy a bude se ucházet o odbornost třídy 2.

Další aktivitou je starost o veškerou techniku a ostatní materiál. Ze zprávy nového okrskového strojníka Václava Salaby, který má na starost stav techniky, výzbroje a výstroje, vyplynulo, že nebyly zjištěny žádné závažné nedostatky, vozidla i přes své stáří jsou v dobrém technickém stavu a připravena k výjezdům.

Všichni řidiči prodělali profesní školení u p. Šedy, bylo provedeno školení o zazimování techniky, přezkoušeny dýchací

## Zpráva VJ SDH N. M. p. S. za rok 2011 na výroční valné hromadě

Vážené dámy, pánové, kolegyně, kolegové, vážení hosté,

dovoluji mi, abych Vás všechny přivítal na dnešní VVH jako velitel JSDH a jsem rád, že jsme se tu v hojném počtu sešli. Hasičina je sice dobrovolnou organizací, ale oproti jiným zájmovým organizacím má úplně jiné poslání. Tímto posláním je povinnost členů se aktivně podílet na ochraně životů, zdraví a majetku našich občanů a zahraničních hostů, podílet se na předcházení požárů a na jejich likvidaci. Je to činnost velmi nebezpečná a také velmi nedoceněná. Jak řekl bývalý velitel generál Štěpán, „hasiči jsou lidé, kteří chodí tam, odkud jiní utíkají“. Veškerá činnost naší jednotky probíhá ve spolupráci s HZS LK, PS Raspenava, Dolní a Horní Řasníci, Jindřichovicemi a rovněž s příhraničními sbory s PR, v souladu se smlouvou mezi ČR a PR o spolupráci vzájemné pomoci při katastrofách, živelních pohromách a jiných mimořádných událostech. Při plnění tohoto poslání hasiči nasazují vlastní život a obětují mnoho ze svého soukromí ve prospěch všech. Za to si zaslouží uznání od společnosti. Společnou minulostí pout vzájemných tradic v konfrontaci s přítomností žijí tisíce profesionálních a dobrovolných hasičů. I v novém tisíciletí je hasič v myslích lidí spojen s obávaným a nebezpečným soupeřem, tj. ohněm.

V roce 2012 uplyne 139 let ode dne, kdy byl založen náš hasičský sbor. Kolik obětavosti, práce, lidských tragedií, ale i radosti a šťastných okamžiků se za tímto číslem skrývá! Musíme obdivovat ušlechtilou snahu, houževnatost a vytrvalost našich

předchůdců, kteří přes mnohé překážky, a dokonce zlobu a nenávisť prosadili možnost vytvoření JSDH k realizaci svých nejhůdnějších myšlenek, ve snaze co nejlépe chránit životy i majetek všech. Nikdy v celém hasičském vývoji se nenajde období, kterým by dobrovolné hasičstvo procházelo zcela bez nesnází. Vždy nás provázely určité vlny nepřízně, nepochopení a dokonce likvidačních snah z různých stran. Jen nesmírná obětavost hasičů dokázala překonat všechny nástrahy vývoje a získávat příznivce a pochopení.

Hasič stojí na stráži, aby pomohl všem, vždy a všude, vystavuje svůj život nebezpečí pro bytí druhých, stojí na posvátném místě lidskosti. Ve svém hasičském povolání, které je spíše posláním, ať už jde o profesionála nebo dobrovolníka, zůstává hasič člověkem a nese všechny dobré i špatné vlastnosti. Společenské poslání však před hasiče staví jednoznačný požadavek, že musí rozvíjet, a to velmi intenzivně, dobrou stránku své povahy, protože musí být připraven podat pomocnou ruku v každé chvíli a všem, kdo pomoc potřebují, nedbaje, že za to sklídí nevděk a neporozumění. Dokáže-li hasič takto zformulovat svůj vztah k úkolu, který na sebe dobrovolně vzal, pak jeho obětavá činnost k všeobecnému prospěchu je pro něj nesmazatelným znakem, na který smí a měl by umět být hrdý, zejména jestliže si je vědom, že udělal všechno pro to, aby na svoje poslání byl dobře připraven, dobře vyškolen a vycvičen, že toto poslání může vykonávat kvalifikovaně a že svému poslání může vždy dostát se ctí. Jen z takto připravených hasi-

čů mohou vzniknout a vyvíjet činnost dobré a akceschopné jednotky SDH.

Hasiči byli, jsou a budou vždy zapotřebí. Nikdo nemá právo ničit něco, co naši předchůdci i za těžkých podmínek vytvořili. Věřím, že dobrovolní a profesionální hasiči ruku v ruce napomohou k odstraňování minulých chyb a budou plnit své ušlechtilé poslání tak, aby k nim měl občan úctu a jejich práce a poslání si vážil, stejně jako celá společnost.

Nechť každý hasič jedná v soulase s tím, co považuje za svou povinnost, v souladu se svým srdcem a svědomím!

*„Hasič je rytíř 21. století, je připraven psychicky i fyzicky zvládnout to, co by ostatní ani nenapadlo, hasič je ten, který jde tam, odkud všichni utíkají, hasič je ten, koho vyhlídíme, když už sami ztrácíme naději, hasič je ten, komu věříme v tom, v čem jsme pohořeli, hasič je prostě rytíř 21. století.“*

Závěrem mi dovoluji, abych poděkoval všem, kteří se na dobré práci nejvíce podíleli. Velký dík patří i jejich rodinným příslušníkům, kteří měli pochopení pro jejich práci, vykonávané ve velké většině na úkor rodinného volna. Dále Vám všem přeji v novém roce hodně zdraví, štěstí a rodinné pohody.

Dovoluji, abych touto cestou poděkoval radě a zastupitelům našeho města v čele s panem Ing. Pavlem Smutným a paní Mgr. Radou Slavou Žákovou za jejich morální a materiální podporu nám hasičům a popřál jim v novém roce hodně zdraví, štěstí a rodinné pohody.

*Rabina Ladislav  
velitel jednotky SDH,  
Nové Město pod Smrkem*

přístroje a další potřebné úkony pro provoz výjezdových jednotek. Tyto byly povolány celkem k 11 událostem, 4× k požáru, 1× k dopravní nehodě, 1× proběhlo námětové cvičení okrsku, 2× námětové cvičení ve sborech, dále pomoc městským a obecním úřadům při čištění nádrží, mytí silnic, pomoc při závlahách, čištění kanalizací a odpadů, asistence při různých kulturních akcích nebo asistence při Rally Lužické hory. Všechny sbory v našem okrsku skutečně během roku jak propagační a preventivně výchovné, tak i společenské akce, jako pálení čarodějnic s ohňostrojem, kácení májky, Dětské dny s ukázkou techniky s tradičním vyprošováním osob a hašením hořícího auta, také výrobou oblíbené pěny pro děti. Dále jsou to různé soutěže, prázdninové táboračky, dny otevřených dveří, besedy na školách, hasičské dětské tábory, plesy a pouťová zábava. Členové sborů se také zapojili do společné akce, tzv. Spolkový den, kde se prezentovali se svými stánky a občerstvením. Konec roku bývá většinou ve znamení mikulášské nadílky, v Ludvíkově Silvestrovský nohejbal a v Jindřichovicích turnaj v minikopané.

*Jednatel hasebního okrsku Malý st.*

## Vypalování porostů – zákony, rizika, postihy

Zákon č. 133/1985 Sb. o požární ochraně, ve znění pozdějších předpisů (dále jen „zákon o požární ochraně“), pamatuje i na vypalování porostů. Podle ustanovení § 17 odst. 3 písm. f., tohoto zákona nesmí fyzická osoba provádět vypalování porostů, jinak se dopustí přestupku podle § 78 odst. 1 písm. s) citovaného zákona a za tento přestupek jí může příslušný orgán hasičského záchranného sboru, vykonávající státní požární dozor, uložit pokutu do výše 25 000 Kč. Podle § 5 odst. 2 citovaného zákona nesmí vypalovat porosty ani právnické a podnikající fyzické osoby. Při spalování hořlavých látek na volném prostranství jsou tyto osoby povinny, se zřetelem na rozsah prováděné činnosti, stanovit opatření proti vzniku a šíření požáru.

Spalování hořlavých látek na volném prostranství, včetně navrhovaných opatření, jsou osoby povinny předem oznámit územně příslušnému Hasičskému záchrannému sboru LK, který může stanovit další podmínky pro tuto činnost, popřípadě může takovou činnost zakázat. Při porušení této povin-

nosti se dopustí právnická nebo podnikající fyzická osoba správního deliktu podle § 76 odst. 2 písm. n) citovaného zákona. Za tento správní delikt jim může být uložena pokuta do výše 500 000 Kč.

Ustanovení zvláštních právních předpisů tímto nejsou dotčena – jedná se například o zákon č. 23/1962 Sb., o myslivosti, ve znění pozdějších předpisů, zákon č. 289/1995 Sb., o lesích a o změně a doplnění některých zákonů (lesní zákon), ve znění pozdějších předpisů nebo zákon č. 309/191 Sb., o ochraně ovzduší před znečišťujícími látkami (zákon o ovzduší), ve znění pozdějších předpisů.

Oblast ochrany životního prostředí, tj. i pro případ pálení na volném prostranství, upravují i jednotlivé obce svými obecně závaznými vyhláškami.

Telefon na PS HZS LK Raspenava 950 472 111.

*Rabina Ladislav  
Hasičský záchranný sbor  
Libereckého kraje*

## Z 9. zasedání ZM Nové Město p. Smrkem, konaného dne 22. 2. 2012

Zasedání zastupitelstva bylo přítomno 14 zastupitelů, 3 zastupitelé byli omluveni. Po zahájení panem starostou byl schválen program jednání zastupitelstva a proběhla volba ověřovatelů zápisu.

### Připomínky občanů

**Paní Komárková** vnesla připomínku k jarnímu masakru žab v Celní ulici. Jsou to stovky rozjetých žab. Dotázala se, zda by bylo možné se spojit s nějakými ochranáři a něco s tím udělat, např. umístit nějaké zábrany. **Pan starosta** řekl, aby bylo uloženo OVŽP prověření stavu a možností.

**Paní Savická** se dotázala pana Kříže, předsedy kynologického sdružení Frýdlant, proč chtějí působit v Novém Městě pod Smrkem. **Pan Kříž** odpověděl, že hledali vhodný areál. Tento využívají již druhý rok, je vyhovující. Areál je mimo město, dostatečně prostorný. V loňském roce již proběhla klubová výstava. Na letošní rok je opět v plánu výstava a závody.

**Paní Karpíšková** se dotázala, zda by bylo možné vybudovat chodník podél Celní ulice (od Smolů) ke hřbitovu. Zatím se tam zajíždějí, jak řekla paní Komárková, žáby, mohli by se tam zajíždět také lidi. Chodí tam staří lidé, maminky s kočárky apod. Když se přejedou hranice, Poláci tam chodníky mají, a tady na takové frekventované silnici chodník nemáme. **Pan starosta** řekl, že se tím již město zabývalo. Komunikace je Libereckého kraje ve správě KSS LK. Byl dán podnět, aby byl na komunikaci vyznačen pruh pro chodce a cyklisty. Celá silnice z Frýdlantu až na hraniční přechod s Polskem byla vybudována z finančních prostředků EU a po dobu udržitelnosti projektu není možné do ní žádným

způsobem zasahovat. Další otázkou je, kdo by chodník stavěl. Liberecký kraj určitě ne, ten naopak všechny chodníky ve městě, které měl ve svém vlastnictví, převedl na město.

**Pan Maděra** řekl, že by bylo rozumné upravit cestu kolem koupaliště (kolem potoka, přes lávku) a část cesty ke hřbitovu by se tím vyřešila. **Pan starosta** řekl, že mimo mostku tam městu téměř nic nepatří. Pozemky, přes které tato cesta vede, jsou v soukromém vlastnictví většího počtu vlastníků. Někteří mají naopak snahu si své pozemky oplotit, čímž by se cesta úplně zrušila. **Pan Maděra** dodal, že by pozemky mohlo město vykoupit. **Paní Savická** řekla, když se bude dělat kanalizace a bude se tam bourat, tak by se mohl chodník vybudovat. **Pan starosta** řekl, že do silnice se z důvodů, které již uvedl, zasahovat nesmí. Veškerá kanalizace bude vedena pod silnicí (protlaky), což bude nákladnější, ale jiné řešení není. Kolem silnice vede lipová alej a příkopy, které slouží k odvodnění komunikace. **Paní Komárková** dodala, že silnice je sice široká, ale když je na ní nějaký marast, nedá se po ní jít. Poláci jezdí tak, že každého ohodí. Nikdy nikoho neobjedou.

**Paní Hutlová** se dotázala, zda bude obnovena vyřezaná alej směrem od Knížáků. **Pan starosta** řekl, že rozhodnutím o povolení kácení byla nařízena i výsadba nových stromů, která by měla být v letošním roce provedena. Čekalo se na úplné odstranění stromů a paní Volková se snaží na výsadbu získat finanční prostředky z dotace.

**Pan Železný** se dotázal na výši ceny za 1 gigajoul na vytápění panelových domů. **Pan starosta** sdělil, že cena je známa a měla by být nájemníkům sdělena majitelem bytů.

Dotázat se je možné na Teplárenské novoměstské u pana Straky a v případě pana Železného i u paní Čerovské (CPI BYTY).

### Dopravní obslužnost – jízdní řády a tarif

**Pan starosta** přivítal zástupce společnosti KORID LK, spol. s r. o. Liberec, koordinátora veřejné dopravy Libereckého kraje, Ing. Pospíšila a Ing. Blažka.

Ing. Pospíšil a Ing. Blažek seznámili přítomné formou prezentace s informacemi o společnosti KORID LK spol. s r. o., o tarifu IDOL, čipové kartě Opuscard a projektu Optimalizace veřejné dopravy v Libereckém kraji (důvody, charakteristika, novinky v jízdním řádu a výhled).

*(Pozn.: Celý zápis z diskuze k tomuto bodu naleznete na [nmmps.cz/zm.php](http://nmmps.cz/zm.php). Další informace naleznete v tomto čísle Novoměstských novin.)*

### Rozpočet 2012

**Pan starosta** řekl, že rozpočet města na rok 2012 byl předjednaný na schůzi RM dne 15. 2. 2012, a vyzval zastupitele k diskuzi, případně podání návrhů na změny a úpravy.

K rozpočtu nebyly podány žádné návrhy na změny.

ZM schválilo rozpočet města pro rok 2012 dle předložených materiálů ve výši příjmu 88 031 552 Kč, výdajů 87 924 000 Kč a závazné ukazatele účelově vázaných prostředků: prodej podílových listů maximálně do výše 1 500 000 Kč pouze v případě nutnosti profinancování podílu města k případným dotacím z kapitoly „Spolufinancování projektů“.

## Rozpočet 2012 – tabulky

Příjmy [Kč]			
	plán 2012	skut. 2011	skut. 2010
daně sdílené ze SR	28 000 000	28 151 546	27 686 259

tř. 1 místní daně	plán 2012	skut. 2011
správní poplatky	200 000	655 690
ost. daně psi	50 000	59 837
ost. daně veř. prostr.	30 000	45 489
ost. daně ubytování	12 000	12 388
odvod výtěžku VHP	213 000	213 380
poplatky VHP		709 362
ost. daně odpad. hosp.	1 500 000	1 494 641
popl. láz. rekr. pobyt	7 000	7 320
popl. ze vstupného	6 000	6 569
<b>místní daně</b>	<b>2 018 000</b>	<b>3 204 676</b>

tř. 4 výkon státní správy	plán 2012	skut. 2011
školství	563 800	542 800
výkon st. správy	1 989 600	2 323 600
sociální dávky		8 100 000
<b>celkem dotace</b>	<b>2 553 400</b>	<b>10 966 400</b>

tř. 3 kapitálové příjmy	plán 2012	skut. 2011
prodej nemovitostí	1 000 000	650 000
prodej DHM		106 000
prodej pozemků	400 000	673 054
prodej cen. papírů	1 500 000	
<b>kapitálové příjmy</b>	<b>2 900 000</b>	<b>1 429 054</b>

tř. 8 financování	plán 2012	skut. 2011
investiční úvěr kanal.	9 000 000	
ostatní úvěry		8 243 112
<b>financování</b>	<b>9 000 000</b>	<b>8 243 112</b>

tř. 2 nedaňové příjmy	plán 2012	skut. 2011
nájem nebytový	1 838 305	1 805 429
nájem byty	21 126 000	18 269 277
pronájem pozemků	180 000	179 354
kopie	4 000	4 988
ostat. nahod. příjmy	400 000	236 780
služby budov města	377 118	511 635
veřejné WC		
odvod MŠ	64 358	10 696
odvod ZŠ	251 986	
odvod ZUŠ	41 559	37 769
odvod ROROŠ	17 241	4 291
odvod SRC	55 995	26 000
hřbitov	57 500	54 762
les	264 000	496 236
nájem Teplárenská	1 876 800	1 876 800
obědy	416 000	363 039
knihovna	30 000	30 079
příjmy z účtů	15 000	43 575
noviny	21 000	21 798
veřejné osvětlení	4 000	4 157
muzeum	1 000	866

rozhlas	3 000	3 948
inzerce	1 000	800
čištění města	4 000	
odpad. hosp. skládka	20 000	1 776
sociální služby	164 000	164 622
odpady EKOKOM	240 000	236 799
využ. odpadu ASA	150 000	107 292
<b>nedaňové příjmy</b>	<b>27 623 862</b>	<b>24 492 768</b>

## Rekapitulace příjmů [Kč]

	plán 2012	skut. 2011
daně sdílené ze SR	28 000 000	27 855 592
místní daně	2 018 000	3 204 676
celkem dotace	2 553 400	10 966 400
kapitálové příjmy	2 900 000	1 429 054
financování	9 000 000	7 625 000
nedaňové příjmy	27 623 862	24 854 626
<b>granty LK</b>		<b>1 281 166</b>
<b>převod 2011</b>	<b>7 427 253</b>	<b>2 631 346</b>
<b>ost. dotace</b>	<b>8 509 037</b>	<b>6 259 801</b>
<b>celkem příjmy</b>	<b>88 031 552</b>	<b>86 107 661</b>

Výdaje [Kč]	
organizace	návrh
ZŠ Tylova	1 707 000
MŠ	600 000
ZUŠ	257 000
ROROŠ	459 000
ZŠ Textilánská	48 000
SRC	2 750 000
MÚ	14 197 000
DPS	1 240 000
BS	21 126 000
Les	251 000
Odp. hosp.	3 500 000
JSDHM	438 000

JSDHL	360 000
Knihovna	780 000
Muzeum	48 000
Veř. osvětlení	1 451 000
Čištění města	874 000
Zeleň	544 000
Budovy	1 320 000
Teplár. nov.	1 300 000
Město	3 841 000
Útulek	335 000
Opravy investice	2 646 000
Komunikace	565 000
Rozhlas	20 000

Pohřeb.	395 000
Kanalizace	20 829 000
FVS	2 500 000
Dopr. obsl.	350 000
SPOZ	80 000
vratka SD	177 000
Granty	100 000
AFK	200 000
Kom. centrum	60 000
VPP	644 000
Veřejná služba	132 000
Spol. projektů	1 500 000
Kultura	300 000
<b>Výdaje celkem</b>	<b>87 924 000</b>

## Úvěrová smlouva na financování kanalizace

**Pan starosta** řekl, že s nabídkami bankovních domů byli zastupitelé seznámeni na schůzi RM dne 15. 2. 2012. Nejvýhodnější nabídku, přestože má nejpřísněji nastavená pravidla zajištění úvěru a podmíněných závazků klienta, podala Česká spořitelna, a. s.

**ZM** schválilo Smlouvu o úvěru č. 10016/12/LCD s Českou spořitelnou, a. s. na financování projektu Dostavba a rekonstrukce kanalizační sítě Nové Město pod Smrkem ve výši 16 192 677 Kč.

## Kanalizační přípojky

**ZM** projednalo návrh způsobu úhrady částí soukromých přípojek uložených v komunikacích a chodnicích (tzn. na částech od hlavního řádu po hranice soukromých pozemků). Celé přípojky jsou majetkem vlastníků jednotlivých nemovitostí. Vysoutěžená celková cena přípojek je 2 761 496 Kč, (cca 177 přípojek pro občany, cca 22 přípojek pro město). **Pani místostarostka** řekla, že je nutné rozhodnout, jak se budou občané finančně podílet na stavbě těchto částí soukromých přípojek.

**ZM** schválilo, aby se občané podíleli

na úhradě částí kanalizačních přípojek ve veřejných pozemcích následovně: Přípojky ve výši do 5 000 Kč uhradit ve skutečné výši a přípojky nad 5 000 Kč uhradit jednotnou výši 5 000 Kč.

## Ručení za FVS

**ZM** projednalo souhlas s ručením za Frýdlantskou vodárenskou, a. s. **Pan starosta** řekl, že se jedná o stále stejnou plánovanou akci FVS „Podnikatelský záměr pro období let 2011–2015“. FVS si musela na dofinancování pořízení tendrové dokumentace vzít úvěr ve výši 11 mil. Kč, který jí byl poskytnut

za podmínky, že ručitelé budou města. Investiční rámec celého podnikatelského záměru je v celkové výši 437,5 mil. Kč. Hlavními projekty investičního rámce i celého podnikatelského záměru jsou rekonstrukce úpravní vody Frýdlant a rekonstrukce úpravní vody Bílý Potok. V rámci přípravy realizace těchto dvou projektů jsou dnes zpracovány kompletní tendrové dokumentace včetně zadávacích podmínek, které jsou nyní předloženy ke schválení na Státním fondu životního prostředí. Tendrové dokumentace byly pořízeny celkem za 11 223 804 Kč v průběhu druhé poloviny loňského roku. Pořízení tendrových dokumentací bylo odsouhlaseno dozorčí radou FVS a bylo naprosto nezbytné pro přípravu realizace investic. Náklady na pořízení tendrových dokumentací byly uhrazeny z úvěru ve výši 11 000 000 Kč od Československé obchodní banky, a. s. (ČSOB) a vlastních prostředků FVS ve výši 223 804 Kč. Výběr poskytovatele úvěru proběhl řádným výběrovým řízením, jehož vítězem se stala právě ČSOB s nabídkovou cenou 938 531 Kč bez DPH za poskytnutí úvěru ve výši 11 000 000 Kč na dobu 5 let. Na druhém místě se umístila Česká spořitelna, a. s. s cenou 998 873 Kč. O konečném vítězi rozhodla cena, protože požadované zajištění úvěru u obou bank bylo totožné. K dnešnimu dni byl úvěr vyčerpán do výše 10 774 852 Kč. Jako zajištění úvěru požaduje ČSOB doložit do 29. února 2012 právoplatně schválená ručitelská prohlášení od kterýchkoliv členských obcí Frýdlantského vodárenského sdružení. Město Frýdlant poskytlo ručitelské prohlášení do výše 5 000 000 Kč. Na základě výše uvedených skutečností s ohledem na fakt, že realizace rekonstrukcí úpravní vody Frýdlant a Bílý Potok je pro budoucnost zásobování obyvatel pitnou vodou na Frýdlantském výběžku nevyhnutelná, je zastupitelům předkládán návrh na zajištění úvěru za FVS do výše 2 000 000 Kč, z celkové výše úvěru 11 000 000 Kč. Do 31. října 2012, musí být na Státní fond životního prostředí předloženy veškeré doklady (výsledek výběrového řízení na zhotovitele staveb, zajištění vlastního financování, atd.) k příslibeným dotacím ve výši 304 mil. Kč. Pokud nebudou tyto doklady doručeny, FVS o dotace přijde.

**Pan starosta** sdělil, že Česká spořitelna povolila ručitelský závazek až do výše 3 mil. Kč. Město požádalo o svolení s ručením za 3 mil. Kč jako rezervu pro případné neschválení ručitelského závazku v plné výši 2 mil. Kč v Hejnicích. **Ing. Olyšar** sdělil, že ZM v Hejnicích právě schválilo ručitelský závazek ve výši 2 mil. Kč, proto stačí i 2 mil. Kč od Nového Města pod Smrkem.

**Pani místostarostka** se dotázala Ing. Olyšara, zda se jedná o tendrovou dokumentaci jenom na obě úpravní vody, na nic jiného. Dodala, že pokud ano, tak se jí zdá, že je to příliš drahé. **Ing. Olyšar** odpověděl, že pouze na obě úpravní vody. Bylo vyhlášeno mezinárodní VŘ, přihlásily se dvě firmy a ta druhá byla ještě dvojnásobně dražší. Vychází to levněji, než jsou ceny projektových prací.

## Různé

**Mgr. Smutná** vyjádřila velký obdiv paní Strakové a všem zaměstnancům, kteří se podíleli na provádění zimní údržby města. Jako jsou ve filmu Vratné láhve lidé vítací, tak jsou všude i lidé nadávací. Myslí si, že bylo město udrženo, i když nasněžilo, sjízdné a průchozí. Bohužel, příroda je mocná, a když nasněží, pak do toho zaprší a ještě to zmrzne, tak mají všichni výborné nápady, jak by se to mělo dělat. Bohužel, finanční prostředky a lidské síly je další faktor. Dodala, že děkuje paní Strakové a všem (VPP, VS, řidičům) za práci, kterou odklizení sněhu věnovali.

**Pani Pospíšilová** se dotázala Ing. Olyšara na počet domů, které mají zamrzlý přívod vody. **Ing. Olyšar** řekl, že zná číslo za Frýdlantsko, což je 19 přípojek, kolik je z Nového Města pod Smrkem, neví. **Pani Pospíšilová** se dotázala, zda to FVS řeší. Dostala se jí informace, že si paní volala a bylo jí sděleno, že je to nezajímá. **Ing. Olyšar** řekl, že o tom ví, paní si volala do Liberce do SVS a tam je to opravdu nezajímá. Tam neřeší ani rozmrazování vodovodních přípojek, napojených na jejich řady. FVS je jednou z mála vodáren, která přípojky rozmrazuje. Jeden den jich bylo nahlášeno více jak 50. Největší problémy má Raspenava.

[www.nmps.cz/zm.php](http://www.nmps.cz/zm.php)

## Čerpání rozpočtu střediska Opravy a investice za rok 2011 [Kč]

1. Havárie sokolovna	1 884
2. Okna ZŠ	596 736
3. Podlahy ZŠ	264 196
4. Malování ZŠ	169 360
5. Oprava střechy ZŠ	13 200
6. Okna zdravotní středisko – gynekologie	37 356
7. Podlaha hasičská zbrojnice Ludvíkov p. S.	141 286
8. Oprava plotu u hřiště (za ZŠ Tylova)	49 560
9. Oprava fasády ZUŠ	23 040
10. Oprava střechy ZUŠ	11 500
11. Malování ZUŠ	29 845
12. Podlahy ZUŠ	157 093
13. Oprava dešťové kanalizace před poštou	17 760
14. Poklop na kanalizaci – Celní ul.	5 760
15. Herní prvek hasiči Ludvíkov p. S.	15 000
16. Oprava rozvodů topení – Dělnický dům	148 727
17. Opravy silnic	337 138
18. Výměna radiátoru MěÚ, vyčištění přívodu	8 868
19. Oprava křížků – základy, úprava okolí	2 602
20. Gottlobův kříž – tabule, olejomalba	7 500
21. Plůtek k Resselově kapličce	26 028
22. Oprava křížků	120 650
23. Oprava copilitových oken – tělocvična	177 960
24. Opravy SVČ „ROROŠ“	540 978
25. Odstranění radonové zátěže – inf. technik – knihovna	126 535
26. Opravy na rozhledně	35 722
27. Dostavba kanalizace	78 089
28. Informační tabule	99 720
29. Oprava prostranství a cesty před rest. Hajniště	266 976
30. Kanalizace u sokolovny	331 650
31. Oprava rozvodů vody, odpadů, WC č. p. 275	121 608
32. Komín – klubovna Ludvíkov p. S.	12 552
33. Kanalizace Kmochova	57 960
34. Odpočtové hodiny Retap	5 500
35. Dopravné – boudy pro psí útulek	1 831
36. Stojany na informační tabule	1 700
37. Měřicí kolečko na silnice	955
38. Změna územního plánu (část nákladů)	220 581
39. Podání žádostí na povodňové škody	9 600
40. Výběrové řízení na zateplení MŠ	30 000
41. Projekt Sokolovna šatny	80 300
42. VRV dokumentace po výběr zhotovitele + VŘ – kanalizace	300 000
43. Výběrové řízení kanalizace – zveřejnění	1 212
44. Projektová dokumentace – plynofikace	46 656
45. Odborný posudek na měření radiace	9 600
46. Zveřejnění výběrových řízení	960
47. Studie – garáže na okálech	12 000
48. Rozpočet na plynofikaci	5 160
49. Projektové dokumentace na povodňové škody	112 620
Celkem	4 873 512

Mgr. Radoslava Žáková

## Z jednání rady města

Na své první schůzi v tomto kalendářním roce se sešla rada města **11. 1. 2012**. Projednala návrh dodatku k nájemní smlouvě uzavřené mezi městem a společností MEDICOM Pharm, s. r. o. k provozování lékárny, návrh oslovovacího dopisu, kterým by měl být zjištěn zájem občanů o výstavbu garáží v ulici Zámecká a shromážděny připomínky k projektové studii, a schválila ceník pečovatelských služeb DPS a seznam fakultativních úkonů s platností od 1. 2. 2012. RM neschválila umístění optické sítě FDLNet na pozemcích města z důvodů zahájení dostavby kanalizace a s tím souvisejícím zatížením města výkopovými pracemi.

Rada města na svém zasedání dne **25. 1. 2012** projednala majetkoprávní věci a přidělení bytů ve vlastnictví města. Dále

rada města projednala návrh výše nájemného u pozemků ve vlastnictví města na rok 2012. Rada města projednala a schválila dodatky nájemních smluv s STV GROUP, a. s. a s Krajským ředitelstvem Policie ČR Libereckého kraje. Dále byla RM seznámena s inspekční zprávou z provedené inspekce u PO ZŠ. Inspekce byla zaměřena na hodnocení souladu školního vzdělávacího programu s právními předpisy a rámcovým vzdělávacím programem pro základní vzdělání a jeho naplnění v praxi se zaměřením na přírodovědnou gramotnost.

Na další schůzi rady města dne **8. 2. 2012** byly projednány žádosti o přidělení bytů ve vlastnictví města. Dále projednala a schválila hospodářské výsledky příspěvkových organizací, jejich přerozdělení

do fondů a zapojení do rozpočtů, projednala vyhlášení volných dnů ředitelem PO ZŠ na 30. 4. 2012 a 7. 5. 2012 (předchází 1. 5. 2012 a 8. 5. 2012 – státní svátky). Dále RM schválila změnu organizačního řádu městského úřadu s platností od 1. 1. 2012 a snížení počtu pracovníků zařazených na městském úřadu. Důvodem je přechod dvou referentů sociálního odboru na pracoviště úřadu práce.

Dne **15. 2. 2012** se konala schůze rady města rozšířená o zastupitele. Projednán byl návrh rozpočtu města na rok 2012 a návrhy na financování akce „Dostavba kanalizační sítě Nové Město pod Smrkem“.

Usnesení rady města najdete na:

[www.nmps.cz/rm.php](http://www.nmps.cz/rm.php)

## Teplárenská Novoměstská s. r. o.

Pro informaci zveřejňujeme vývoj a porovnání cen tepla, dodaného ze systému centrálního zásobování teplem. Jde o dodávky z domovních předávacích stanic. Více informací získáte na stránkách Energetického regulačního úřadu [eru.cz](http://eru.cz). - SY -

rok	Nové Město pod Smrkem				Hejnice		Frýdlant	
	cena [Kč/GJ] bez DPH	vč. DPH	DPH	množství [GJ]	cena [Kč/GJ] vč. DPH	množství [GJ]	cena [Kč/GJ] vč. DPH	množství [GJ]
2006	443,00	465,15	5%	29 500	467,82	16 651	487,22	49 244
2007	422,00	443,10	5%	27 732	464,65	15 787	478,72	47 722
2008	490,00	534,10	9%	28 383	566,66	15 773	566,80	48 625
2009	506,40	551,98	9%	27 852	590,27	16 077	590,75	45 068
2010	498,00	547,80	10%	30 976	579,76	17 811	539,62	51 192
2011	482,92	531,21	10%	29 000	627,53	17 400	555,95	46 740
2012	482,57	550,13	14%	-	-	-	-	-

### Pozor na benzin

Velkým varováním je událost z 9. června. Hasiči likvidovali požár auta a garáže rodinného domu. Příčinou jeho vzniku byla nedbalost mladého muže, který sestoupil do montážní jámy a snažil se pomocí elektrické vrtačky navrtat otvor do nádrže osobního vozidla. Dírkou unikal benzin, který se dostal i na oblečení mladého muže. Benzinové výpary se vzály a plameny zasáhly mladého muže pod vozidlem. Včas zareagovala přítelkyně nerozumného kutila, která pohotově odtáhla vozidlo z montážní jámy. Mladý muž se i přes vážná zranění snažil požár uhasit. S těžkými popáleninami musel být z místa události letecky transportován do nemocnice. Hmotná škoda byla předběžně vyčíslena na 25 tisíc korun, uchráněné hodnoty činily 2,5 milionu korun.

## Proč podražilo vodné a stočné na Frýdlantsku?



Nejen nárůst ceny elektrické energie, vyšší cena pohonných hmot nebo mimořádné dodávky balených vod pro těhotné a děti do 5 let ve Frýdlantu zdrazily vodné a stočné na Frýdlantsku. „Především jsou v ceně kalkulovány finanční prostředky na nutné investice do dodávky pitné vody a odkanalizování oblasti. Jedná se především i o rekonstrukci úpravny vody Bílý Potok za více než 200 mil. Kč, která slouží po velkou část Frýdlantska, např. i pro města Hejnice, Nové Město pod Smrkem a Raspenava. Pro koncového spotřebitele došlo i k růstu snížené sazby DPH“ vysvětluje ředitel Frýdlantské vodárenské společnosti, a. s. Ing. Petr Olyšar.

Do vodárenské infrastruktury chystá společnost investovat v následujících letech na celém Frýdlantsku více než 400 milionů korun. Zdražení mohlo být i větší, kdyby se nepodařilo získat dotace z operačního programu Životní prostředí na dva největší projekty rekonstrukce úpravny vody Frýdlant a Bílý Potok.

Vodné bude oproti roku 2011 vyšší o 18,6 procenta, stočné zdraží o 11,8 procenta. „Naše celkové režijní náklady se přitom zvýší pouze o 0,6 procenta, například platy se nebudou zvyšovat vůbec,“ upozorňuje Olyšar. V praxi to znamená, že za kubík vody zaplatí zákazníci 31,39 korun, což je o 4,92 Kč víc než v roce 2011. Stočné podraží o 5,59 Kč. Nově tedy bude stát 52,89 Kč. Uvedené ceny jsou všechny včetně DPH. „Modelová čtyřčlenná rodina, při roční spotřebě 132 kubíků vody, zaplatí za roční vodné a stočné o 1389 Kč ročně více.“

V měsíčním rozpočtu tak celkem zaplatí víc o 116 Kč,“ upřesňuje modelový výpočet Olyšar. Zde je ale nutné upozornit na skutečnost, že ty rodiny, které neplatí stočné, zaplatí ročně za vodné o cca 1 300 Kč méně než v blízkém Liberci.

V letošním roce Frýdlantská vodárenská společnost, a. s. zrekonstruuje i provozní a zákaznické centrum ve Frýdlantu. Tato investice za více než 2 mil. Kč nemá žádný vliv na cenu vodného a stočného, protože je plně hrazena z prodeje jiného dnes již nepotřebného majetku. Navíc by měla investice přinést i úsporu provozních nákladů za vytápění, protože dojde k opravě střechy a zateplení části fasády. V neposlední řadě dojde ke zlepšení podmínek pro styk se zákazníky a obchodními partnery.

Veškeré informace o ceně vody a činnosti Frýdlantské vodárenské společnosti, a. s. najdete na webových stránkách [www.fvs.cz](http://www.fvs.cz).

## Nové jízdní řády

Na zasedání městského zastupitelstva 22. února 2012 byly Krajským úřadem Liberec postoupeny informace z firmy Korid LK zastupitelům města a občanům byly vysvětleny změny jízdních řádů a důvody pro zrušení přímých autobusových linek: Nové Město p/S – Frýdlant a zpět. Předmětem jednání bylo také zrušení některých večerních spojů z Liberce.

Pánové z firmy Korid LK se snažili vysvětlit přednosti cestování vlakem oproti oblíbenému přímému autobusovému spoji na trase Frýdlant – Liberec a zpět. Argumentovali tím, že vlak je dražší, a proto musí být více využíván, aby se odvrátilo nebezpečí úplného zrušení této trati.

Máme sice jednu z mála krásných a upravených silnic (oproti rozbité silnici přes Přebýtek), ale co nám je platná, když autobusy zajíždějí po vesnicích a jízda se tak prodlouží až o několik desítek minut. Město přispívá na dopravní obslužnost ze svého rozpočtu nemalou částkou a my bychom si měli položit otázku, proč to nemůže být ke spokojenosti občana.

Autobus v 06:05 hodin byl dosti využíván, především lidmi dojíždějícími do zaměstnání, či seniory do nemocnice. Sporná je také kvalita dopravy z Liberce v podvečerních hodinách s různými přestupy na autobus v Raspenavě (když náhodou autobus počká). Logické nejsou ani změny týkající sobotního a nedělního spoje Nové Město – Hejnice v 08:50, na který navazuje přípoj na autobus z Frýdlantu směrem na Smědavu. Byl přesunut na 08:05, což prodlouží čekání v Hejnicích na hodinu a dvacet minut. Takové čekání v zimním období, kdy se teploty dostanou hluboko pod bod mrazu, není zrovna příjemné. Přitom i zde platí město částku na úpravu lyžařských stop rolbou na nástupní místo Jizerské magistrály v Novém Městě pod Smrkem. Ale ani tuto službu nemůže občan bohužel využít jako v minulosti, protože musí autem dojet do Hejnic na autobus, a poté se ze Smědavy vrátit zpět k autu.

Myslím, že z výše uvedeného je jasné zřejmé, že občané Nového Města pod Smrkem byli při sestavování jízdního řádu tak

trochu opomenuti. Možná si občané Hejnic a Frýdlantu libují, jak se spoje navýšily, to však novoměstským občanům cestování neusnadní...

A ještě jedna připomínka k vyzdvižované jízdě vlakem. Jela jsem nedávno z Liberce, a tak si tento pány z firmy Korid LK vychvalovaný způsob cestování vyzkoušela na vlastní kůži. Při nástupu z perónu jsem si našťásti včas všimla třiceticentimetrové díry v kolejišti, můj úvodní dojem z cesty vlakem to však nijak nezlepšilo. Samotný nástup do vlaku, zvláště pro starší osoby, je kvůli dvaceticentimetrovému navýšení značně ztížený. O výstupu z vlaku v Novém Městě nebo na předměstí ve Frýdlantu neradno mluvit. Zde by měli občané vystupovat, když jedou do nemocnice, vyvýšené nástupiště by tu však hledali marně.

Ráda bych ještě na závěr informovala seniory, kteří nebyli na ZM a dovrší v letošním roce sedmdesát let věku a více. Senioři, kteří splňují výše uvedenou věkovou podmínku, mají možnost nechat si zhotovit OPUS-CARD na období pěti let. Zhotovení (bez ceny za fotografii) přijde na 140 Kč, provoz pak na 100 Kč na dobu jednoho roku. Platí ve vlakové, autobusové a městské hromadné dopravě v celém libereckém kraji. Aby senioři nemuseli jezdit pro tiskopisy, které je nutné vyplnit, do Frýdlantu nebo Liberce, nechala jsem z ČSAD Liberec několik tiskopisů poslat. Tiskopisy budou k vyzvednutí u paní Dáši Čengrové v papírnictví.

Doufejme, že se nad dopadem učiněných změn v dopravě ještě někdo zamyslí a vrátí alespoň jeden přímý spoj do Frýdlantu v ranních hodinách a přidá jeden spoj z Liberce ve večerních hodinách.

*Alena Steffanová, zastupitelka města*

## Tiché rozloučení

S hlubokým zármutkem jsme přijali zprávu o skonu paní Ilony Vokounové, která podlehla dlouhé, těžké nemoci v pátek 9. 3. 2012.

Kniha jejího života se uzavřela nedočetná na 57 straně. Na její nedopsané listy vkládáme dnes poděkování za všechnu práci, kterou pro naše město vykonala.

Naše paní knihovnice, jak jsme ji všichni znali, byla vždy usměvavá, plná nadšení a energie, ochotná pomoci radou, s obrovským zájmem o literaturu, zahrádkářeni a dění ve městě. Tak si ji budeme všichni pamatovat...

Byla také dlouholetou členkou redakční rady Novoměstských novin. Pod jejím kapitánským vedením naše noviny dlouhá léta pravidelně vycházely...

Těžce se smiřujeme s jejím odchodem, utěšuje nás jen víra, že žádný odchod není úplný. Vždyť člověk – i když se jeho srdce zastavilo, zůstává živý svým životem, který daroval, je ztělesněný v lásce, kterou dal a zasel do srdcí svých blízkých jako dobré zrno. Žije dál v práci, kterou po sobě zanechal.

Jako kytici nejvzácnější klademe symbolicky do jejich dlaní slib, že nadále zůstane živa s námi – v našich myslích a vzpomínkách.

*Čest její světlé památce.*

*Město Nové Město pod Smrkem*

## Dostavba kanalizační sítě

V týdnu od 12. března 2012 byla zahájena v našem městě dostavba kanalizační sítě.

Stavět se začíná v ulicích Blahoslavova, Jizerská, Zahradní, Růžová, U Lesa – březen až duben 2012. V květnu se bude pokračovat v ulicích Revoluční, Tovární a Dvořákova. S průběhem prací budou vlastníci nemovitostí v těchto ulicích seznámeni.

Je důležité, aby všichni měli zaplacený (3 000 Kč) a vyzvednutý projekt své kanalizační přípojky (u pana Fryce na MěÚ), který si zkontrolují, aby mohli vznést případné připomínky a dotazy ke skutečnému provedení.

Všechny občany, kterých se týká dostavba kanalizační sítě, upozorňujeme na rozhodnutí zastupitelstva města – usnesení č. 174/12/ZM: ZM schvaluje, aby se občané podíleli na úhradě částí kanalizačních přípojek ve veřejných pozemcích následovně:

Přípojky ve výši do 5 000 Kč uhradit ve skutečné výši a přípojky nad 5 000 Kč uhradit jednotnou výší 5 000 Kč.

Z tohoto usnesení vyplývá finanční spolupodíl majitele přípojky za tu část kanalizační přípojky, která bude ležet ve veřejných pozemcích (nejčastěji v komunikaci, v chodníku nebo v „zeleném pásu“ u komunikace – tzn. z hlavního řádu kanalizace po hranici pozemku).

U přípojek do 5 000 Kč se budou platit skutečné náklady (po vyčíslení dodavatelem), u dražších přípojek se bude platit paušální cena 5 000 Kč. Orientační výši ceny sdělí na požádání pan Fryc (tel. 482 360 358). Úhrady bude možné provádět průběžně při stavbě, nejpозději při vlastním napojení.

*Mgr. Radoslava Žáková*

### Záchrana mývala

Hasiči často zachraňují domácí miláčky, kočky, koně nebo psy. Jen loňský rok odchytili ve více než 1200 případech. V sobotu 26. dubna ale byli hasiči požádáni o pomoc při záchraně zcela speciálního zvířete – mývala. Hasičům se mývala nakonec podařilo za dvorku rodinného domu odchytil. Chycené zvíře převezli na stanici městské policie, která ho předala myslivci.



## Principy tarifu IDOL

Setkáváme se velmi často s nepochopením základních principů tarifu IDOL, proto považujeme za nutné cestujícím některé stěžejní body vysvětlit.

IDOL je zónově-relační dopravní systém veřejné integrované dopravy, který nabízí cestujícím ve výsledku jednodušší orientaci v cenách.

### Co znamená zónový?

Pro jednodušší nastavení systému se cestující neodbavují do zastávek, ale do zón. Zpravidla platí, že zóna = obec (město) nebo její část.

### Co znamená relační?

Cesta mezi dvěma body má pro výpočet ceny konstantní vzdálenost => cena je tedy stejná i v případě, že spoj jede oklikou.

➔ *Př. Frýdlant – Liberec 34 Kč (37 papírová jízdenka) platí pro cestu přes Raspenavu, přes Dětrichov, nebo přes Heřmanice, dokonce i přes Chrastavu (což je cesta delší, ale nikoliv dražší).*

### Co znamená integrovaný dopravní systém?

Pro cestu můžete použít vlak i autobus – nezáleží na dopravci, všichni dopravci zapojení do systému IDOL prodávají jízdenky za stejnou cenu.

➔ *Pozor: Dopravce ČD a. s. jako celostátní subjekt nabízí své vlastní komerční nabídky, které s tarifem IDOL nesouvisí. Ovšem zároveň jízdenky IDOL vydává a uznává.*

Papírová jízdenka IDOL je vydávána jako nepřestupní. Možnost využít **přestupní integrovanou jízdenku** mají cestující s čipovou kartou Opuscard.

### Proč využít integrovanou přestupní jízdenku?

Cestující může přestoupit z jednoho vozidla do druhého (např. z vlaku na auto-

bus), ale jízdenku má již koupenou do svého cíle. Šetří tak čas i peníze.

Cestující může v rámci časové platnosti jízdenky využít i MHD (v Liberci, Jablonci nad Nisou, České Lípě a Turnově).

➔ *Př. Cestujeme z Nového Města do Liberce.*

➔ *Špatný příklad: Pan Karel si kupuje jízdenku na autobus za 22 Kč do Frýdlantu, kde si zakoupí další jízdenku na vlak do Liberce za 37 Kč (IDOL) a v Liberci si koupí jízdenku na tramvaj za 18 Kč. Celkem tedy zaplatí 77 Kč.*

➔ *Správný příklad: Pan Karel si pořídil Opuscard a zakoupil si jízdenku až do Liberce. Stála ho pouhých 38 Kč! Jízdenka platí tři hodiny, během kterých mohl pan Karel využít bezplatně MHD. Při jiné cestě do Liberce pan Karel jel hodinu tam a za půl hodiny se chtěl vracet. Jízdenka platí 3 hodiny, mohl tedy v rámci časové platnosti jet zdarma zpět!*

### K čemu jsou časové kupóny?

Opět lze ukázat na příkladu:

➔ *Cesta Bílý Potok p. Smrkem – Frýdlant stojí 20 Kč (nebo 22 Kč papírová jízdenka). Pokud dojedete denně, utratíte 40 Kč denně, 200 Kč týdně a cca 800 Kč měsíčně.*

➔ *Sedmídenní jízdenka ve stejné relaci stojí ovšem pouze 160 Kč, 30denní jízdenka pak jen 600 Kč. Využít tuto jízdenku můžete i o víkendy, i několikrát denně => Vaše úspora tedy může být velmi výrazná.*

### Proč jsou papírové jízdenky dražší?

Ke zvýšení cen ve veřejné dopravě došlo z důvodu zvýšení DPH. Toto nemohl Liberecký kraj ovlivnit, a proto byl nucen mírně zdrazit. Nárůst cen se však nedotkl držitelů Opuscard. Opět tak narážíme na další důvod, proč si tuto kartu pořídit.

### Náměstí aplaudovalo hasičům za záchranu uvízlého chlapce

Potlesk si vysloužili profesionální hasiči za záchranu malého chlapce, který si při pobíhání po náměstí zaklínil hlavu mezi dvě trubky stojanu turistické mapy. Hasiči k záchraně asi čtyřletého chlapce použili hydraulické vyprošťovacího zařízení. Trubky stojanu v mžiku roztáhli a neopatrný chlapec hlavu vytáhl. V době, kdy hasiči vyprošťovali zaklíněnou hlavu chlapce, bylo náměstí plné diváků, kteří sledovali cyklistický závod. Hasičům za záchranu chlapce poděkovali obrovským aplausem.

### „Nabíty“ pták zapálil pole

V letních měsících nejsou požáry polí a luk žádnou výjimkou, často jsou způsobeny samotnou zemědělskou technikou nebo odhozenou cigaretou. Jednoho dne ale desítky profesionálních a dobrovolných hasičů likvidovaly požár obilného pole, který měl opravdu kuriózní příčinu. Zřejmě ho způsobil nešťastný pták, který se rozhodl usadit na sloupu vysokého napětí na okraji pole. Na sloup dosedl tak nešikovně, že svými křídly vyzkratoval elektrické dráty a jeho hořící tělo, které dopadlo dolů na okraj pole, obilí zapálilo. Silný vítr se pak postaral o rychlé rozšíření ohně. Celkem shořelo 15 ha obilí. Škoda způsobená požárem byla odhadnuta na 370 tisíc korun.

## Čipová karta Opuscard

Bezkontaktní čipová karta Opuscard je základním nástrojem cestujícího, který využívá výhod tarifu IDOL. Vydává se ve dvou variantách:

### a anonymní karta

➔ je přenosná, může ji využít kdokoli, kdo ji v daný moment má k dispozici

➔ nabízí pouze jednotlivé integrované jízdenky hrazené z elektronické peněženky

➔ cena karty je 95 Kč, vydání je okamžité (AKCE: do 31. 3. 2012 je cena jen 50 Kč)

### b osobní karta

➔ využít ji může jen její vlastník

➔ kromě jednotlivých integrovaných jízdenek nabízí také využití časových kupónů, kterými cestující šetří další peníze

➔ cena je 140 Kč, vydání trvá cca 21 dnů (nebo na počkání s expresním příplatkem 200 Kč)

### Proč je výhodné si Opuscard pořídit?

➔ lze využít levnější elektronické jízdenky

➔ lze využít výhodnou integrovanou přestupní jízdenku

➔ lze využít výhodné časové kupóny

➔ cestující nemusí hledat drobné

➔ odbavení je rychlejší

➔ v rámci BENEFIT Programu je možné využít zajímavých slev, např. na ubytování, na vstupném do muzeí či hradů, dokonce i v některých restauracích, seznam slev lze najít na adrese [www.benefitprogram.cz](http://www.benefitprogram.cz).

### Kde je možné si Opuscard pořídit?

➔ seznam výdejních míst naleznete na [www.iidol.cz](http://www.iidol.cz) nebo na [www.opuscard.cz](http://www.opuscard.cz), případně vám poradíme na tel. 485 110 073.

## Senior pas

Od 1. 1. 2012 mají osoby starší 70 let možnost cestovat veřejnou dopravu v rámci systému IDOL téměř zdarma. Vše s pomocí elektronické aplikace Senior pas, jejíž cena je pro platnost na celý kalendářní rok 2012 stanovena na 100 Kč. Tuto aplikaci je možné nahrát pouze na osobní kartu Opuscard.

### Je možné nahrát aplikaci Senior pas na anonymní kartu?

Není. Senior pas je možné nahrát pouze na osobní kartu.

### Musím si kvůli aplikaci Senior pas pořídit novou osobní kartu, když už jednu mám?

Pokud již osobní kartu máte, není třeba si pořídit novou.

### Kde si lze vyřídit Senior pas?

Vyřízení karty (pokud ji nemáte) je možné na kontaktních místech Opuscard, jejich seznam je k dispozici na [www.iidol.cz](http://www.iidol.cz) nebo na [www.opuscard.cz](http://www.opuscard.cz), případně vám poradíme na tel. 485 110 073.

Nahrání aplikace je možné provést při přebírání karty nebo kdykoliv u kteréhokoliv dopravce zapojeného v systému IDOL.

## Změny jízdních řádů v okolí Nového Města pod Smrkem

### Změny v dopravní obslužnosti

K datu 11. 12. 2011 proběhly ve veřejné dopravě na Frýdlantsku změny, které vzešly z projektu Optimalizace veřejné dopravy, oblast Frýdlantsko. Přestože přípravu projektu považujeme za důslednou, vč. jeho projednání, nebylo možné oslovit všechny cestující. Někteří z nich se tedy na nás, příp. na váš MěÚ, t. č. obrací s připomínkami a dotazy. V následujících řádcích se tedy pokusíme změny obsáhleji vysvětlit.

### Důvody a cíle optimalizace

Hlavním důvodem změn v jízdních řádech autobusové dopravy je reakce na změnu objednávky na železnici. Na té proběhlo cca před 2-3 lety výběrové řízení - jeho cílem bylo obnovit vozový park na železnici v Libereckém kraji a podpořit železnici tam, kde má význam (tj. včetně posílení nabídky v nejzatiženějším úseku mezi Libercem a Frýdlantem).

Nejpodstatnějším smyslem změn ve veřejné dopravě bylo nabídnout lidem co nejvíce možností za co nejméně peněz. Za stěžejní cíl optimalizace je považována doprava z Frýdlantska do Liberce na třísměnný provoz.

### Další cíle:

- doprava na směny v Hejnicích
- „přiblížit školy“ dětem ve Frýdlantu (Bělíkova, ...)
- omezit souběhy vlak - bus (za ušetřené prostředky nabídnout nové spoje)
- vytvořit fungující návaznosti vlak - bus

### Obecný popis změn

Základním předpokladem změn je zachování objemu financí potřebných pro zajištění veřejné dopravy vynakládaných Libereckým krajem. Z čehož vyplývá, že:

1. Na železnici posílení dopravy v úseku Frýdlant - Liberec, kde se přepravuje nejvíce cestujících, bylo kompenzováno omezením železniční dopravy ve večerních hodinách a v úseku

Nové Město p. Smrkem - Jindřichovice p. Smrkem (kde dochází k posílení autobusové dopravy).

2. Posílení autobusové dopravy ve večerních hodinách a do Jindřichovic je kompenzováno odstraněním souběžných spojů a částečným sloučením „heřmanické“ a „liberecké“ autobusové linky do nové => 641 Liberec - Mníšek - Heřmanice - Frýdlant.
3. Byly hledány alternativní způsoby financování veřejné dopravy, např. pomocí integrace neveřejných zaměstnaneckých linek do systému IDOL.
  - Integrace neveřejné dopravy do PZJ
  - eliminace souběhů neveřejné a veřejné dopravy
  - efektivní využití dopravních prostředků
  - vznik nových spojů
  - spoje na/ze směny i do míst, kam dříve zaměstnanecké linky nejezdily (např. Řasnice, Heřmanice,...)

### Revize cílů

Stěžejního cíle **dopravy na třísměnný provoz do Liberce** se podařilo dosáhnout i s přispěním firem z místní průmyslové zóny. Užitek z takové dopravy mají nejen místní zaměstnanci, protože linky jsou nově v celém úseku veřejné.

**Doprava do průmyslové zóny Hejnice** funguje pomocí návaznosti v uzlu Hejnice. Protože zaměstnanci pracují v oblasti na hranici Hejnic a B. Potoka, vždy tedy z jednoho směru (Frýdlant/N. Město) je spojení zajištěno přímo a z druhého s přestupem.

- ➔ v prvních dnech docházelo k ujíždění přípojí - příčiny byly projednány s řidiči, situace by se opakovat neměly
- ➔ při cestě na odpolední směnu dochází k pravidelnému zpoždění spoje z Frýdlantu (cca o 10 minut), při nejbližší možné změně bude JŘ upraven tak, aby příjezd tohoto spoje byl do Hejnic pokud možno včas)

**Doprava žáků a studentů do škol** velkých změn nedoznala. Od léta 2010 vznikla ve Frýdlantu nová dočasná zastávka v Bělí-

kově ul. u školy. S touto zastávkou počítáme do budoucna trvale. Budeme dále iniciovat vznik další zastávky u SOU.

Omezením souběhů vlak-bus došlo k zavedení nových spojů, např. dopoledne z Bílého Potoka, dále pak celodenně v úseku Frýdlant - Hejnice jede spoj každou hodinu (prac. den). **Byly zavedeny i nové spoje přes býv. vojenský prostor z N. Města do Raspenavy k vlaku.** Tím se cestujícím otevírá nová možnost spojení s Libercem, které je po této trase nejrychlejší (jízdní doba veřejnou dopravou cca 50 minut).

**Návaznosti vlak - bus** jsou řešeny postupně v jednotlivých krocích. Protože majetková a organizační struktura v drážní dopravě je komplikovanější (ČD vs. SŽDC), snažíme se postupně zavádět odpovědnost za návaznosti vlak - bus i na dráhu. Prioritní bylo zajistit vazby od vlaku na večerní autobusové spoje, dále pak vazby mezi vlakem a spoji do/z prům. zóny ve Frýdlantu. Do budoucna je cílem zajistit vazby všechny, ovšem bez fungujícího krajského centrálního dispečinku je to úkol složitý. Z toho důvodu naše společnost připravuje projekt Centrálního řízení dopravy (Krajského dispečinku). Vše však závisí i na otázce peněz.

### Projednávání změn

Celý projekt Optimalizace byl připravován od října 2010, tedy více než rok. Během této doby naše společnost zpracovala analýzu oblasti Frýdlantsko a první návrhy nových jízdních řádů. Tyto návrhy pak byly projednány v každé obci a v každém městě na Frýdlantsku. Většina připomínek byla zapracována do druhé verze navrhovaných JŘ. Ty byly celé léto veřejně k dispozici a opět většina připomínek od cestujících byla zapracována tak, aby negativní dopady spojené se změnou byly minimalizovány.

Jízdní řády platné od prosince 2011 jsou tedy několikanásobně připomínkové, ale nebráníme se ani dalším připomínkám a dalšímu projednání. Obcím jsme navrhli i možnost veřejného projednání.

### Požár znemožnil krádež bankomatu

O tom, že oheň je dobrý sluha, ale zlý pán a že používat ho při krádeži může být velmi ošidné, se přesvědčili výtečníci v Liberci. V brzkých ranních hodinách hasiči vyjeli na ohlášený požár v prostorách Technické univerzity Liberec. Hořel bankomat. Jak se záhy ukázalo, vyukové se asi pokusili otevřít trezor bankomatu s pomocí velké autogenní soupravy. Přitom začaly hořet plastové části bankomatu. Trezor se nenechavcům nepodařilo včas otevřít a utekli tak s prázdnou.

[www.ekolikvidace-raspenava.cz](http://www.ekolikvidace-raspenava.cz)



**EKOLOGICKÁ**  
**LIKVIDACE VOZIDEL**  
RASPENAVA



**- VÝKUP VOZIDEL K LIKVIDACI ZA HOTOVÉ**  
a vystavení dokladu nutného k zákonnému odstraňování vozidla

UL. Frýdlantská (vedle STK) ☎ 773 981 411, 603 846 092

## Odovědi na připomínky a dotazy ke změnám ve veřejné dopravě

### 1. Omezení autobusové dopravy po „hl. sil.“ v úseku Nové Město – Frýdlant

Nejčastější připomínkou je zrušení autobusové linky v úseku Frýdlant – Nové Město po „novoměstské“ komunikaci. Tento krok jsme zvažovali a k výslednému závěru jsme dospěli na základě těchto faktů:

➔ spoje mezi Novým Městem a Frýdlantem nedokáží obsloužit žádnou další obec, protože Krásný Les i Dolní Řasnice leží stranou hlavní silnice (z těchto obcí nám chodily časté připomínky, aby autobusy jezdily právě přes ně a nikoliv po „hlavní“)

➔ spoje jezdily v souběhu s železniční dopravou, pro stejné množství cestujících tak byly objednávány dva druhy dopravy souběžně, což je neekonomické a také v rozporu se zásadami Bílé knihy EU (o dopravní politice)

➔ spojení do Liberce přes Dětrichov bylo nahrazeno přímými vlaky, které jsou rychlejší, a doplňkově autobusovou linkou do Raspenavy s návazností na vlak

Negativním dopadem zrušení těchto spojů je ovšem komplikace při cestách do nemocnice ve Frýdlantě. Spojení k nemocnici je t. č. možné buď autobusy s přestupem v Dolní Řasnici, nebo s přestupem ve Frýdlantě.

➔ Např. vlak v 5:56 do Frýdlantu, příj. 6:23 -> odj. autobusem od nádraží v 6:40 (linka 661 do Dolní Oldříše), u nemocnice v 6:44. K nemocnici jezdí linky 660, 661, 662, 669, 670 a 671.

Upozorňujeme, že v tarifu IDOL je cena pro cesty do Frýdlantu stejná bez ohledu na to, zda jedete přímo nebo přes Hejnice. Je stejná i pro vlak i autobus. S čipovou kartou pak můžete využít i přestup, tj. za jízdu od nádraží k nemocnici nic nedoplácíte. Viz níže (bod 3).

### 2. Doprava na směny do spol. CiS SYSTEMS

**a. CiS SYTEMS, provozovna Hejnice**  
Spojení do průmyslové zóny Hejnice bylo řešeno i ve spolupráci s firmou CiS prioritně, protože do této lokality dojíždí velký počet zaměstnanců. Z tohoto důvodu je spuštěn provoz uzlu Hejnice, ve kterém se v časech kolem obou hlavních směn (6–14, 14–22) sjíždějí spoje tak, aby byla zajištěna doprava zaměstnanců jak ze/ do směru Frýdlant, tak N. Město. Uzel v Hejnicích je t. č. bedlivě sledován a příp. provozní nedostatky se snažíme průběžně řešit.

**b. CiS SYSTEMS, provozovna Ludvíkov p. Smrkem**

Doprava do Ludvíkova vlivem přesunu výroby nebyla řešena jako hlavní priorita veřejné dopravy. Cílem změn bylo omezit neveřejnou dopravu do Hejnic a naopak dohodnout se spol. CiS svozy ze/do směru Řasnice na/z odpolední směny. K tomuto kroku však ze strany spol. CiS nedošlo,

proto budeme prověřovat možnosti, jak zajistit dopravu ze směru Řasnice do Ludvíkova s příj. před 14. hodinou (spojení po 22. h existuje).

### 3. Souhrnné informace (souhrnné JŘ) pro veřejnost

Spol. KORID LK připravila ke změnám na Frýdlantsku jízdní řády v nákladu 2200 ks, které byly rozdány cestujícím. O tyto jízdní řády byl (a stále je) velký zájem, proto chystáme jejich dotisk – aktualizovaný k březnové změně JŘ (termín vydání v průběhu března).

Zároveň připravujeme ve spolupráci s obcemi souhrnné jízdní řády pro obce a města. Tyto jsou pak k dispozici na ObÚ/MěÚ nebo na našich webových stránkách [www.iidol.cz](http://www.iidol.cz) v sekci Souhrnné jízdní řády.

### 4. Spolehlivost železniční dopravy

Bohužel v prvních dnech a týdnech se cestující mohli setkat s provozní nespolehlivostí dopravy, především na železnici. Docházelo ke zpožděním větším než 10 minut, příp. k odřeknutí vlaků. Protože Liberecký kraj má zájem na tom, aby vynakládal své finanční prostředky do spolehlivé dopravy, byl nucen rázně připomenout dopravci jeho závazky. Zároveň však jsme připraveni ve spolupráci s dopravcem hledat taková opatření, která povedou k dlouhodobě k nápravě situace.

Od počátku ledna zaznamenáváme zlepšení situace a vlaky jezdí spolehlivěji.

### 5. Vyhledávač spojení (IDOS)

Systém IDOS je nastaven na základě předem stanovených algoritmů a vstupů a pracuje s nimi automaticky. Proto vznikají při vyhledání spojení nepřesnosti nebo přímo nesmyslné doporučení.

➔ Příklady nekorektních vazeb:

**a. cesta Liberec – Nové Město s přestupem v Luhu pod Smrkem**

Spojení Nového Města s Libercem je nabízeno buď přímo (vlakem), nebo s přestupem v Raspenavě (ve 14h a večer), příp. ve Frýdlantě. Možnost přestupu je v průběhu dne i v Hejnicích, ale do přestupů v Luhu či Lužci pod Smrkem opravdu cestující nenutíme.

**b. cesta Frýdlant – Jindřichovice s přestupem v Dolní Řasnici**

Jedná se o večerní, příp. víkendové večerní spojení jedním autobusem přes Nové Město – přestup není vůbec nutný.

**c. cesta Frýdlant – Jindřichovice s přestupem na Hajništi**

Návaznosti z vlaku na autobus jsou zajištěny u nádraží v Novém Městě, nikoliv na Hajništi.

**d. cesta Nové Město – Liberec odpoledne přes Horní Řasnici**

Po 17. hodině doporučujeme odjezd autobusem v 17h a přestup na vlak v Hejnicích (nebo ve Frýdlantě, pokud není

spoj opožděn o více jak 5 minut – volba přestupního místa nemá vliv na cenu jízdného), nebo pak v 19h s přestupem ve Frýdlantě či přímým spojem ve 20:30 do Liberce (v Liberci buď přestup na MHD, nebo v Raspenavě na vlak).

Spojení v 17:40 přes Horní Řasnici a s dvojitým přestupem ve Frýdlantě jsme nenavrhlí a vzniklo v IDOSu automaticky.

### 6. Smysl železniční dopravy

Někteří z cestujících se ptají, proč Liberecký kraj objednává vlaky – vždyť jsou přeci 5× dražší. Narážíme však na citlivé téma. Za prvé je potřeba vyvrátit tezi, že vlak je z principu 5× dražší, protože v negativní kampani od ČESMADu byly srovnány průměrné ceny vlaků s průměrnou dotací na autobusy. Jenže v těch průměrech jsou zahrnuté např. i náklady na dálkový vlak pro 500 cestujících! Tato čísla jsou tedy nekorektní.

Rozdíl v ceně regionální železniční a autobusové dopravy ale skutečně je. Způsobeno je to mnoha vlivy, z nichž ty nejzásadnější jsou:

➔ drážní dopravci platí poplatek za údržbu železnic (autobusoví dopravci nikoliv)

➔ železnice má dražší techniku, ale proč?

- bezpečnostní prověrky vozidel jsou daleko přísnější než u autobusové dopravy
- na železnici je zajištěn regulovaný provoz zajišťující vyšší bezpečnost provozu samotného
- drážní technika déle vydrží (bohužel tuto výhodu degradují tzv. morální odpisy)
- drážní vozidla nabízí vyšší komfort cesty (plynulá jízda, WC, doplňkový servis)

Je na objednateli dopravy (zde Liberecký kraj), aby rozhodl, pro jak velký potenciál cestujících se ještě vyplatí objednávat železniční dopravu a kdy už je naopak výhodnější objednávat pouze autobusy.

V otázce Nového Města hrál roli fakt, že udržitelnost železnice je možná pouze v případě častého a přímého spojení s Libercem, bez rozpadu frekvence mezi vlak a autobus. Takový model je t. č. ekonomicky udržitelný s výjimkou večerních hodin, kdy je doprava vlakem nahrazena autobusem.

Autobusová doprava z Nového Města nezmizela, ale má doplňkový charakter pro spojení do Hejnic a Raspenavy a jako doplnění v časech, kdy vlak nejede. Pokud by došlo k vedení souběhů autobus – vlak v relaci Frýdlant – Nové Město, nebude mít železnice dostatečný potenciál dlouhodobě se v Novoměstském mikroregionu udržet.

### Děkujeme za pochopení.

V případě jakýchkoliv dotazů jsme ochotni cestujícím pomoci. Využít lze níže uvedené kontakty.

*Ing. Otto Pospíšil, zástupce ředitele*

## Změny jízdních řádů 03/2012 – Frýdlantsko

### Železniční doprava

Břežnová změna není vyhlášena. Jízdní řády tak zůstávají v platnosti beze změn.

### Autobusová doprava

Na Frýdlantsku proběhly k prosinci významnější změny v železniční i v autobusové dopravě. Během prvních týdnů byly zjištěny problémy především z hlediska spolehlivosti jízdních dob a přestupních vazeb. Taktéž jsme obdrželi připomínky i od obcí a cestujících. Protože snahou Libereckou kraje je maximální spokojenost cestujících, jsou **k termínu 4. března** připraveny korekce jízdních řádů, během kterých jsme se snažili maximum připomínek zohlednit. Upozorňujeme cestující, že změny na mezinárodních linkách (645 do Bogatynie a 669 do Zgorzelce) musí být schváleny Ministerstvem dopravy. Termín změny tak bude ode dne vyhlášení (nejdříve duben 2012 – konkrétní termín včas upřesníme).

### Stručný přehled změn po linkách:

640 Liberec – Mníšek – Frýdlant

- spoje 21–28: prodloužení platnosti po celou dobu JŘ (s omezením během prázdnin)
- spoj 102 veden přes zastávku Liberec, U Dvora
- spoje 7 a 9 nebudou obsluhovat zastávku Liberec, Pavlovice, Letná z důvodu problematického průjezdu otcou MHD

641 Liberec – Mníšek – Heřmanice – Frýdlant

- spoj 4 veden z Frýdlantu o 15 dříve, v zast. Dětrichov navazuje na spoj 640/2 do Liberce (přípoj od Kunratic)
- spoj 11 nebude z technologických důvodů veden přímo do Hejnic a N. Města, na spoj 651/21 však bude možné přestoupit ve Frýdlantu na autobusovém nádraží
- spoje 11, 13 a 15 nebudou obsluhovat zastávku Liberec, Pavlovice, Letná z důvodu problematického průjezdu otcou MHD

642 Liberec – Chrastava – Heřmanice – Frýdlant

- úprava spojů 102 (odj. Frýdlant již v 6:10) a 101 (odj. z Liberce 7:30) – vytvořen přestup mezi spojem 101 a vlakem do Liberce v 8:42 ve Frýdlantu (nové víkendové spojení od Heřmanic do Liberce)

645 Liberec – Heřmanice – Bogatynia změny ode dne vyhlášení (schválení JŘ na MD)

- všechny spoje budou prodlouženy v Bogatynii do zastávek „Liceum“ a „Zamoyskiego 28“
- spoje 3 a 4 budou vedeny přes centrum z důvodu lepší dostupnosti města
- spoj 3 nebude obsluhovat zastávku

Liberec, Pavlovice, Letná (viz výše)

- spoj 5 bude zajižďet k provizorní otočce v Nové Vsi

650 Frýdlant – Hejnice – Bílý Potok

- úprava odjezdů z Frýdlantu směr Hejnice (odjezd vybraných spojů od nádraží o 3 min. dříve, z autobusového nádraží o 2 min. později z důvodu minimalizace vzniku zpoždění)
- spoje, které nenavazují v Raspenavě jako přípoj k vlaku, budou vedeny kolem lékárny
- ranní spoj 28 zkrácen do Raspenavy, do Frýdlantu pojedou až spoj 2 cca o 20 minut později
- večerní spoj 27 zrušen (technologické důvody, nízké využití)
- spoj 15 (přímý z N. Města) veden mimo Ferdinandov rovnou do Hejnic
- spoje 18 a 26 posunutí odjezdů od Krakonoše o 5 min. dříve a je ponechána rezerva na odbavení cestujících u zast. Hejnice, CiS SYSTEMS
- spoj 18 nepojede přes Ferdinandov, ale přes Libereckou (výměna s linkou 651)

- víkendové spoje 101 a 104 až 108 pojedou v celé době platnosti JŘ (zrušeno omezení do 30. 9.)

651 Frýdlant – Hejnice – N. Město p. Smrkem

- úprava odjezdů z Frýdlantu směr Hejnice (odjezd od nádraží o 3 min. dříve, z autobusového nádraží o 2 min. později z důvodu minimalizace vzniku zpoždění)
- spoje, které nenavazují v Raspenavě jako přípoj k vlaku budou vedeny kolem lékárny
- spoj 10 posunut z N. Města na 7:18 (rezerva na odbavení)
- spoj 15 veden z Frýdlantu dříve (ve 12:56 od žel. st., ve 13:06 z aut. nádr.) z důvodu eliminace zpoždění a v Hejnicích přes Ferdinandov (poptávka po přímém spojení Frýdlant – Ferdinandov)
- spoj 20 veden přes Ferdinandov, ale mimo Libereckou (výměna s linkou 650)

652 Frýdlant – Raspenava – N. Město p. Smrkem

- prodloužení platnosti u spojů 1, 2, 3 do konce platnosti JŘ – spoje 1 a 2 však vedeny jen ve dnech šk. vyučování
- drobná korekce odjezdů z Raspenavy

659 Liberec – Raspenava – Hejnice – N. Město p. Smrkem

- přidání zastávky Liberec, Pavlovice, kříž.
- spoje 2, 4, 6 a 102: budou zastavovat ve všech zastávkách v Oldřichově krom zast. U Kozy

- spoj 101 veden kolem lékárny
- do odvolání veden spoj přes Novou Ves (jen pro výstup) – tato zajižďka bude nahrazena spojem 645/5 po schválení mezinárodního JŘ na MD

660 Frýdlant – Habartice

- vybrané „liché spoje“ (směr Habartice): posun odjezdů ze zast. Frýdlant, aut. nádr. o 2-3 minuty později (z důvodu minimalizace zpoždění na odjezdu z Frýdlantu)
- spoj 15 ze zast. Frýdlant, žel. st. o 2 min. dříve (z důvodu minimalizace zpoždění na odjezdu z Frýdlantu)

661 Frýdlant – Bulovka, Dolní Oldřís

- spoje 3, 7, 9 posunuty ze zast. Frýdlant, aut. nádr. o 3 minuty později (z důvodu minimalizace zpoždění na odjezdu z Frýdlantu)

662 Frýdlant – Višňová, Andělka

- spoj 2 posunut na odj. z Andělky o 3 min. dříve – v Kunraticích návaznost na spoj 641/2 do Liberce

669 Liberec – Frýdlant – Zgorzelec změny ode dne vyhlášení (schválení JŘ na MD)

- úprava trasy spojů po Zgorzelci – přidání zastávek (ul. Poniatowskiego, ul. Kościsz.–Pawilon)
- přidání zastávky Koźmin
- všechny spoje budou vedeny přes autobusové nádraží ve Frýdlantu
- spoj 12 nezajede do zastávek Zawidów, Osiedle a Zawidów, ul. dworc. (nevyužíváno)
- spoj 3 zastaví v Arnolticích též při druhém průjezdu (návrat dětí z Bulovky)

670 Frýdlant – Jindřichovice p. Smrkem

- spoje jedoucí do Jindřichovic budou zastavovat v zastávkách „u skanzenu“ a „u mostku“
- spoje 20, 24 a 55: přidání zastávek v Horní Řasnici (pož. zbroj a kříž.)
- spoj 18 je posunut o 5 minut dříve, tj. odj. z Jindřichovic již ve 13:47
- spoj 21 posunut na odj. z aut. nádr. ve Frýdlantu na 17:21 (navazuje na spoj 640/27 z Liberce, max. 5 minut)

671 Frýdlant – Dolní Řasnice – N. Město p. Smrkem

- spoj 6 veden celoročně, ale kolem farmy (mimo Dolní Řasnici a Krásný Les) z technologických důvodů

672 N. Město p. Smrkem – Jindřichovice p. Smrkem

- spoje budou zastavovat v zastávkách „u skanzenu“ a „u mostku“ v Jindřichovicích

### KORID LK

Kontakty a informace:

www.iidol.cz

koridlk@kraj-lbc.cz

485 110 073 (IDOL)

485 110 074 (jízdní řády)

## Plán hlavní činnosti Občanského sdružení pro obnovu a rozvoj N. M. p. S. a okolí na rok 2012

Naše OS i v tomto roce, jako již pravidelně, požádalo společně s městem N. M. p. S. o dotaci na další křížky, boží muka v N. M. p. S. a Ludvíkově. Tentokrát žádost o dotaci podala i Římskokatolická farnost N. M. p. S. Uvidíme, s jakým úspěchem se žádosti setkají. Do dnešního dne se městu a našemu OS podařilo zrestaurovat/zrekonstruovat v letech 2007 až 2011 celkem již 12 křížků/božích muk (Neumanův kříž při Poutní cestě, Gottlobův kříž, Pachtýřův kříž, u bývalé brusírny pil, v ul. Celní, v ul. Jindřichovické, Resselova kaplička, Dolní kaplička, Anna Höhne, stavitel Blumrich, Anton Pohl a Höllbauer).

Zároveň OS požádalo o finance na tvorbu a tisk dalších brožur, které rozšíří řadu tří dosud vydaných (2× kříže a pomníky). Jedná se o brožury „Hornické cesty“ (4 díly), „Prameny Kyselky a radioaktivní prameny“, „Putování po řece Lomnici“ (bývalé objekty poháněné vodou stojící podél řeky) a „Průmyslové a historické objekty“ (2 díly). Tyto brožury předpokládáme vydat dvojjazyčně, česky a německy. Samozřejmě, že záleží na úspěšném získání dotace, anebo alespoň její podstatné části. Publikace budou obsahovat množství fotografií, map, schémat a nebudou chybět ani ruční kresby některých památek.

Tři vydané brožury (2010, 2011) jsou přeloženy do NJ a zaslány k vyjádření do Německa (D. Gärtner a H. Neumann). Bohužel na jejich dvojjazyčné vydání zatím nejsou prostředky.

Letáky „Okružní cesta k pramenům toků a rozvodí na Smrku“ již postupně docházejí, a proto jsme v tomto roce požádali o finanční podporu na jejich opětovný tisk a následnou distribuci. K již existujícím verzím v českém a německém jazyce předpokládáme zajistit distribuci i polské verze. Po dvou letech se konečně podařilo s polskou stranou (město Świeradów-Zdrój) tento projekt zdárně dokončit.

Dalším krokem je podání žádosti o finanční podporu na obnovu Poutní cesty, která vede od hranic s Polskem až do Ludvíkova. V této záležitosti je OS připraveno aktivně pomoci se zpracováním všech podkladů nutných k podání žádosti do nově připravované fiche č. 9: „...obnova pěších stezek...“ u místního akčního sdružení MASiF. O finanční podporu může požádat pouze vlastník této historické Poutní cesty. Tato obnovená cesta umožní nejen pěším, ale i cyklistům, využít bezpečnější spojení mezi N. M. p. S. a Ludvíkovem, tj. mimo současnou hlavní silnici.

Projekt na kterém se podílí město N. M. p. S., město Hünfeld, firma CiS SYSTEMS s. r. o. (Peter M. R. Wöllner) a naše OS je překlad známé knihy o N. M. p. S. (autor textů: V. Tima) do němčiny. První finanční

prostředky na zahájení překladových prací jsme již obdrželi, a proto překládání knihy již započalo. Překlady zajišťují rodilí mluvčí E. Balcarová a M. Matějková. Tato fáze projektu je pouze začátkem na dlouhé cestě k tisku a konečné distribuci knih ke svým, převážně německým, čtenářům. Předpokládáme, že rozšířením této knihy v německy mluvících zemích se postupně zvýší i zájem zahraničních návštěvníků/turistů o zdejší místa a zejména památky.

Jedním z prioritních projektů pro naše OS je shromáždění původních povídek z oblasti Novoměstska a jejich překlad do češtiny. Jedná se např. o tyto knihy: 100 Volkssagen des friedländer Bezirkes 1937, Sudetendorf

– Ein Geschichtenkranz und Brauchtumspiegel 1938, Der friedländische Eulenspiegel 1939, povídka o Streitově obrázku (případně i další z povídek z knihy „Spuk in den Iserbergen“ 1941) a jiné povídky již připravené J. Molákem. Cílem je, aby i tato publikace měla český i německý text. Ani na tento projekt dosud nemáme prostředky zajištěny.

V závěru přehledu hlavních činností je možno uvést další plánovanou exkurzi/cestu po sakrálních památkách Novoměstska. Předpokládáme, že se této cesty zúčastní více návštěvníků než v loňském roce.

Tomáš Málek, [www.nmps-os.cz](http://www.nmps-os.cz)



## Heřmanické pověsti

### Pověsti od jihozápadní hranice

Heřmanice se svým okolím patří k těm částem Frýdlantska, které se v uplynulých desetiletích asi nejvíc změnily. Kdo si ještě pamatuje, že do Heřmanic se dalo jezdit vlakem? Kdo dnes ještě ví, kde byla osada Kristiánov? Kdo jen něco málo ví o textilce pana Tietze?..

Kristiánov byl poměrně mladou vesničkou. Tam, kde stávala textilní továrna pana Tietze, býval dříve heřmanický panský mlýn (hermsdorfer Hofmühle). O starém mlynáři z tohoto mlýna se hodně povíдалo. Celé okolí najisto vědělo, že je kouzelníkem.

Tak například jedna z těch mlynářských povídatek vyprávěla, že mlynář nechtěl, aby mu lidé chodili přes louku poblíž mlýna. Poradil si tak, že vykouzil vodu, která louku zalila, takže lidé přicházející k mlýnu si museli vyhrnout kalhoty nebo sukně tak vysoko, jak to jen šlo. Tohle se náramně mlynáři osvědčilo a lidé navyklí chodit přes mlynářskou louku se později tomuto místu raději vyhýbali.

Také si prý dovedl poradit se zloději ovce, jablek a hrušek. Ti, s natrhaným ovocem, prý po jeho zařikání dočista zkameněli. Teprve až jim mlynářův tovaryš sebral lup, mohli se opět hýbat a rychle vzali nohy na ramena. Všechna ta kouzla měl v prastaré knize zařikáadel.

Vedle panského mlýna stával Riegerův dvůr (Riegerhof). Tam prý kdysi žila velice spořivá selka. Jmenovala se Margareta. Ta naspořila celý pekáč zlaťáků a tento poklad zakopala kdesi na Ruffelbergu. Celé bohatství doposud leží v zemi.

Našel se jeden jediný člověk, který se pokusil selčino zlatu získat, ale z výpravy za pokladem se už nikdy nevrátil. Po tomto neúspěšném hledači pokladů se o to už nikdo další raději nepokoušel. Leč přeci se našla výjimka! Tomu ale „dobří kamarádi“ z mok-

ré čtvrti podstrčili starý otlučený hrnec, do kterého snesli všelijaké harampádi. Tento neúspěšný „zlatokop“ se prý tak rozzlobil, že zanechal dalších pokusů selčiny zlaťáky nalézt. Hrnec prý znovu zakopal a dodnes tu událost připomíná jen hromada hlíny.

Pozn.: Heřmanice u Frýdlantu, obec v údolí říčky Olešky, spadají pod místní úřad v Dětrichově. Obec ale není vůbec mladá, první zápisy o Heřmanicích existují již z roku 1375. Název Heřmanice je jistě odvozen od vlastního jména Heřman. Dnes jsou Heřmanice známé především řadou památkově chráněných domů (např. č. p. 6, 12, 29, 39, 77 a 78), což jsou klasické stavby lužické hrázdné architektury.

Za prohlednutí stojí i zdejší, již nečinný, čedičový lom, v němž uvidíme sloupy zajímavě orientované nejen svisle, ale i vodorovně!

Obec byla povodní v roce 2010 silně poškozena.

Podle pověsti Hermanna Blumricha  
„Hermdorfer Hofsafern“  
volně přeložil p. Herbert Augustin,  
upravil a doplnil Mgr. Josef Molák

### Kůň se zranil při „nákupu“

Hasiči jsou téměř universální záchranáři a dokáží si poradit se vším. Svědčí o tom jeden zásah z 27. května. V centru města se splánil kůň, který vozí v kočáru lázeňské hosty. Zřejmě se rozhodl pro nákup v sousedním butiky firmy GLORY a vstoupil do něj prosklenou výlohou.

To neměl dělat, protože si o střepy poranil nohy. Asi proto v obchodě zalehl, aby uklidnil své rozjitřené nervy. Během chvilky přijeli hasiči. Koně se jim podařilo vyvést na ulici, poskytli mu předlékařskou pomoc a chodník očistili od krve.

## Rychlé zahájení ožívání může postiženému zachránit život

**Každý z nás se může stát svědkem nehody, při které se postižená osoba ocitne v bezvědomí, to znamená, že nereaguje na oslovení, na zatřesení či štipnutí do ušního lalůčku, nebo nedýchá – nevydechuje vzduch a nezvedá se jí hrudník.**

V takovém případě je bezpodmínečně nutné zahájit co nejrychleji ožívání a pokračovat v něm až do příjezdu záchranné služby. Okamžitá první pomoc prováděná laiky zvyšuje naději na přežití až třikrát, a naopak každá minuta bez ožívání snižuje prognózu přežití o 10 až 15 procent.

Je třeba upozornit, že níže uvedený postup se týká první pomoci pro dospělé osoby, ožívání novorozeňat a kojenců má svá specifika.

### Nejdříve zavoláme záchrannou službu

Pokud je svědků události víc, jeden okamžitě zavolá záchrannou službu na lince 155, další přistoupí ihned k ožívání. Pokud je svědkem sám, volá rovněž okamžitě, přičemž se mu na lince může dostat od operátorky asistence, než dorazí záchranáři.

### Zevní srdeční masáž

Při srdeční masáži musí postižený ležet na pevné podložce. Hrudník stlačujeme ve středu hrudní kosti. Pro stlačení použijeme obě horní končetiny, které spojíme k sobě. Je nutné, aby obě končetiny byly napjaté v loktech. Hrudník stlačujeme do hloubky 1/3 rychlosti 100 za minutu. Dospělé osoby resuscitujeme poměrem srdeční masáže k umělému dýchání 30:2.

### Zprůchodnění dýchacích cest

Průchodnost dýchacích cest zajistíme záklonem hlavy tlakem na čelo a tahem za bradu a následně otevřením dutiny ústní. Pokud v ústech vidíme cizí těleso, které tvoří překážku umělému dýchání, vyjmeme jej.

### Umělé dýchání z plíc do plíc

Ve většině případů se u dospělých provádí umělé dýchání z úst do úst. Při umělém dýchání udržujeme záklon hlavy postiženého a při umělém vdechu stiskneme postiženému nosní dírky. Objem vdechovaného vzduchu při umělém vdechu je stejný jako váš běžný nádech. Frekvence dýchání je 12 až 15 dechů za minutu.

V případě, že nechcete nebo nemůžete do postiženého dýchat, alespoň provádějte srdeční masáž. Zajistíte tím přísun „zbytkového“ kyslíku do mozku a prodloužíte tak dobu, než dojde k jeho odumírání, o 4 až 6 minut.

Zevní masáž srdeční a umělé dýchání provádíme až do předání postiženého záchranné službě, do návratu známek života postiženého nebo do vašeho úplného vyčerpání.

### Pro zapamatování ještě jednou!

1. *Když je osoba v bezvědomí či bez dechu, voláme okamžitě záchrannou službu na čísle 155.*
2. *Otočíme postiženého na záda na tvrdou podložku.*
3. *Stlačíme 30krát hrudník rychlostí 100 za minutu.*
4. *Provedeme záklon hlavy a kontrolu dutiny ústní.*
5. *Stiskneme nosní dírky, otevřeme ústa a dvakrát do postiženého dýcháme.*
6. *Vše opakujeme do příjezdu záchranné služby nebo do obnovení dýchání*

Ladislav Rabina

## Příběh dívky, jejíž život v jediné minutě přehodil výhybky

Byla neděle na konci května a psal se rok 1998. Slunce hřálo a tento víkend přivedlo lidem už skoro letní počasí. Kdo nevyrazil někam na výlet, udělal chybu. Skupinka skautů tuhle chybu neudělala. Na nádraží v jednom nejmenovaném městečku čekali na vlak. Jeli ze skautské výpravy a domů to měli ještě kousek cesty. Času byla spousta a energie v sluníčkem nabitých dětech taky. Jenže slovní hry za chvíli došly a sedět na místě by byl výkon nadlidský. „Vymysli nějakou zábavu,“ obrátila se vedoucí na Janu. Trináctiletá Jana byla oblíbená, sportovala, všude jí bylo plno a nikdy s ní nebyla nuda. Už tehdy se věnovala dětem. „Prohledáme tamhle ty vagóny! Kdo najde něco zajímavého, má bod.“ A ukázala na odstavňovou kolej. Kromě osobních vagónů tam stál i jeden nákladní. Ten prolézt nešel, ale žebřík, který byl o něj opřený, zrovna lákal k přezení... a Janin nápad v dětských duších lačných po dobrodružství našel živnou půdu. „Jdu první, vyzkouším to,“ diskuze se nepripouštěly, byl to přece její nápad. Jana lezla. Ostatní

děti sledovaly, jak rychle zdolává příčle, jak stoupá výš a výš – až se její hlava ocitla malý kousek nad střechou vagónu...

...a to bylo také to poslední, co si Jana z celého dne pamatovala. Probudila se v nemocnici. Byla noc. Nevěděla, jak se tam dostala, nevěděla, co se stalo, nemohla se hýbat. Obličej měla zafačovaný, z rukou i z pusy jí trčely hadičky a někde vedle pipaly přístroje. Nevěděla kde, nemohla otočit hlavu. Na ruce ucitila pohazení. Sestřička. „Ty ptáku jeden, lezla jsi po vagónech a teď jsi popálená.“ Znělo to jako od mámy a Jana se poprvé dozvěděla, co se vlastně stalo. Na vagón nevyšlela moc vysoko, hlavu měla kousek nad střechou, když od troleje vysokého napětí, která byla ještě víc jak metr daleko, přeskočil elektrický oblouk. Zasáhl jí do hlavy a tisíce voltů projely až do pat. Spálilo jí to vlasy a způsobilo popáleniny na padesáti pěti procentech těla. Při nevyhnutelném pádu z výšky si navíc ještě dost škaredě zlomila kyčel. Má za sebou autotransplantaci a operaci kyčle, nějaké další jí ještě čekají.

A pak za ní konečně pustili rodiče. „To zvládnem,“ řekla máma a usmála se na ní. Táta se na mámu podíval s obdivem. Řekla to tak samozřejmě, že i on sám ani na chvíli nezapochyboval, že by to mohlo být jinak. I když slyšel, jak se jí lékařka, která jim úraz dcery oznamovala, ptala, jestli mají ještě nějaké děti, aby jim nějaké zůstalo. I když jí slyšel plakat, když si myslela, že je sama. I když to sevření kdesi v útrokách, když jí poprvé viděli bezmocnou na přístrojích, bylo

strašné. Zahlédla jeho pohled a usmála se i na něj. Nese to statečně, pomyslela si. Myslí si, že to neví, ale ona ví... že vždycky, když se zavře v Janině pokojíčku, kouká na to oblečení, co jim v nemocnici vrátili – spálené středem těla odshora až dolů. A říká si, jak to mohla přežít.

Jana nevěděla nic z toho. Věděla jen, že to zvládnou. A také to zvládli.

Ale cesta to byla dlouhá. I pro rodiče. Jezdili často, máma čtyřikrát týdně. Práci si ve zbývajících dnech nadělávala. Tři měsíce se Jana kvůli komplikované zlomenině nemohla posadit. Převáželi ji z popáleninové kliniky na ortopedii a zase zpátky. Z jedné operace na druhou. Celý obličej zasáhly popáleniny II. stupně, ale protože péče byla vynikající, kromě rozdílnosti barvy, kterou laik nepozná, se celá tvář zahojila bez jizev. Ty začaly pod bradou, kde už to byly popáleniny III. stupně. Lékařům se ale podařilo natáhnout kůži na krku tak, aby se jizvy daly schovat za triko.

Na konci srpna ji z popáleninové kliniky pouštěli domů. Do školy se ale mohla vrátit až v listopadu. A Jana věděla, že ta dlouhá cesta ještě neskončila. Věděla, že se tam bude vracet. Nejen na další nutné operace. Prožila tam kus života a za tu dobu se tam začala cítit jako doma. Ti lidé jí tam přirostli k srdci a mrknutí primáře pokaždé, když procházel chodbou a strčil hlavu do dveří jejího pokoje, by jí chybělo.

Ladislav Rabina

### Pozor na kulečnick

Kulečnick je bezpečná hra, to ví snad každý. Ovšem i zde hrozí jistá rizika. Dokazuje to událost, která se nedávno stala v tomto roku, kdy museli hasiči vyprostit dva hráče kulečnicku, kteří strčili ruce do otvorů pro kulečnickové koule a nemohli je vytáhnout zpět.

## Sportovní a relaxační centrum

příspěvková organizace, IČ 75048817, Ludvíkovská 38, Nové Město pod Smrkem 463 65

### PLAVECKÝ BAZÉN

Provozní doba – od 1. 1. 2012

	dopoledne	odpoledne
Pondělí	8.00–12.00 výuka plavání školy	zavřeno
Úterý	8.00–12.00 výuka plavání školy	14.00–21.00 veřejnost
Středa	8.00–12.00 výuka plavání školy	14.00–21.00 veřejnost
Čtvrtek	8.00–12.00 výuka plavání školy	14.00–15.00 senioři 15.00–21.00 veřejnost
Pátek	8.00–12.00 výuka plavání školy	14.00–21.00 veřejnost
Sobota	9.00–12.00	14.00–21.00 veřejnost
Neděle	zavřeno	14.00–20.00 veřejnost

Dále dle potřeby a dohody! Plavání pro školy, mimo provozní dobu – na objednávku min. 1 den předem.

### SAUNA + MASÁŽE

Úterý	masáž na obj. (nebo dle dohody)	16.00–20.00
Středa	masáž	16.00–20.00
Čtvrtek (ženy)	sauna masáže klasické (ženy), pedikúra	17.00–20.00 17.00–20.00
Pátek (muži)	sauna masáže klasické (muži)	17.00–22.00 17.00–21.00
Sobota	sauna společná	17.00–21.00

### OBČERSTVENÍ

Úterý – čtvrtek	14.00–21.00
Pátek	14.00–22.00
Sobota	14.00–21.00
Neděle	14.00–20.00

Dále dle potřeby a dohody!

### Ceník od 1. ledna 2012

Plavecký bazén	1 hod.	2 hod.
Dospělí (přecházení do sauny zakázáno)	50 Kč	70 Kč
Děti, ZTP	30 Kč	50 Kč



Sportovní a relaxační centrum  
Ludvíkovská 38  
Nové Město pod Smrkem 463 65  
**Kontakty:**  
mobil: 725 785 801, 776 098 911  
e-mail: bazen@nmpps.cz  
www.ubytovani-relax.com

Záloha na klíč dospělí 50 Kč / děti 30 Kč
ZTP/P zdarma, doprovod 30 Kč
Děti do výšky 100 cm vstup zdarma
Příplatek za překročení času 10 Kč za každých započatých 30 min
Pronájem: 1hod. = 600 Kč, po 19.00 hod. 500 Kč (dále dle dohody)
Permanentka přenosná s 15 vstupy na 2 h., platná na 2 měsíce 900 Kč
Permanentka děti a ZTP 500 Kč (stejně podmínky jako dospělí)
<b>Do sauny permanentky neplatí!</b>
Možnost zapůjčení ručníku, vysoušeče vlasů: 20 Kč
Možnost zapůjčení rukávků, míče: 10 Kč
Sleva pro seniory – 1× týdně (čtvrtek) od 14.00 do 15.00 hod. – cena 40 Kč
Cena pro školy – pronájem 1 hod. dopoledne – cena 20 Kč za 1 dítě

### Sauna

Na 2 hod. (možnost přechodu do bazénu dle pravidel)	80 Kč příplatek 10 Kč
Zapůjčení prostěradla, osušky, ručníku:	20 Kč/ks
Masáže: klasická masáž	70/100 Kč /20 min.
ostatní masáže:	200 Kč /30 min.
Čtvrtek, pátek – sauna + masáž	150 Kč

## Významná životní jubilea našich spoluobčanů

### Březen

Kulhánek Miloslav  
Varousová Irena  
Pilný Jaroslav  
Ressel Erich  
Wenzová Helena  
Lysiková Anna  
Škodová Zdeňka  
Drabkeová Wanda  
Jelínek Rostislav  
Vraniaková Anna

83  
83  
81  
81  
80  
75  
75  
70  
70  
70

### Duben

Bílková Olga  
Hořová Anna  
Formanová Božena  
Kašpárek František  
Štejnová Anna  
Arendáš Jan  
Kněžáčková Antonie  
Mucková Jindřiška  
Sedláčková Marie  
Smola Jaroslav  
Stibitz Erhard  
Novotná Marta  
Pánek Václav

90  
89  
88  
85  
84  
82  
82  
80  
80  
75  
75  
70  
70



**Všem oslavenkyním a oslavencům, kteří v těchto měsících svá životní jubilea již oslavili či budou teprve slavít, přejeme mnoho zdraví, štěstí a osobní spokojenosti do dalších let.**

**Redakce**

## Pozvánka do knihovny

### Nové knihy

#### Beletrie

Adamson, Lydia: Kočka mnoha barev  
Bagshawe, Louise: Touha  
Blake, Sasha: Zrada  
Bray, Libba: Měsíční oko  
Bréhat, Caroline: Milovala jsem tyрана  
Bronsky, Alina: Nejostřejší pokrmy tatarské kuchyně  
Brožíková, Helena: Mizivá šance  
Caro, Isabelle: Holčička, která nechtěla vyrůst  
Clarke, Stephen: Tak pravil hlemýžď  
Cunningham, Michael: Za soumraku  
Dreyer, Eileen: Neohlížej se  
Edwardson, Ake: Pokoj č. 10  
Erickson, Carolly: Královnina sokyně  
Ferraris, Zoe: Oči pouště  
Fforde, Katie: Milostné etudy  
Fielding, Joy: Nebezpečná zóna  
Ford, Jamie: Hotel na rohu hořkosti a štěstí  
Formanová, Martina: Nevěra po americku  
Garlock, Dorothy: Otevřená náruč  
Heldt, Dora: Kamarádky  
Howard, Linda: Ani peklo, ani ráj  
Kelk, Lindsey: Zbožňuju New York  
Perry, Tasmina: Prvotní hřích

Peters, Elizabeth: Ztracená oáza  
Pike, Christopher: Poslední upír  
Quick, Amanda: Až na dno  
Quick, Amanda: Jako rtuť  
Quinn, Julia: Lásky v nebezpečí  
Rees, Celia: Šašek a vévodkyně  
Robb, J. D.: Smrtící posedlost  
Roberts, Nora: Na růžích ustláno  
Roberts, Nora: Kouzlo okamžiku  
Rolečková, Eva: Sny stříbrné labutě  
Ryšavý, Martin: Lesní chodci  
Sedgwick, Marcus: Polibek smrti  
Slanská, Mariana: Chci tě zpátky, i když tě ztratím  
Slaviček, Jiří: Poslední vlak z Karlových Varů  
Smith, L. J.: Tajný kruh  
Smith, Tom Rob: Utajovaný projev  
Steel, Danielle: Záležitost srdce  
Stockett, Kathryn: Černobílý svět  
Svobodová, Vlasta: Romeo a Julie z Vysočan  
Šindelka, Marek: Zůstaňte s námi  
Teremová, Lenka: Nebezpečné hry  
Urbaniková, Eva: Příliš osobní známost  
Váňová, Magda: Pavouk v síti  
Victor, Cynthia: Hry osudu

Městská knihovna nabízí svým čtenářům bohatý výběr literatury jak z oblasti populárně naučné, tak i z beletrie. Přijďte se sami přesvědčit a staňte se čtenáři městské knihovny.

Knihovna dále nabízí veřejně přístupný internet, černobílé a barevné kopírování pro občany během výpůjční doby a možnost skenovat.

V lednu 2012 byl spuštěn ON-LINE katalog Městské knihovny Nové Město pod Smrkem ([www.katalog.nmps.cz](http://www.katalog.nmps.cz)), tím došlo ke zkvalitnění přístupu místních i vzdálených uživatelů ke knihovnímu fondu. V ON-LINE katalogu můžete zjistit, zda je vámi hledaná kniha ve fondu knihovny, zda je přístupná nebo právě vypůjčená. Pokud je kniha půjčená, může si čtenář přes své čtenářské konto tuto knihu rezervovat. Přes čtenářské konto lze výpůjčky také prodlužovat. Bližší informace o nové službě je možno získat v knihovně.

### Městská knihovna půjčuje:

#### pro děti:

pondělí 13:00–17:00 hod.  
středa 13:00–15:00 hod.

#### pro dospělé

pondělí 9:00–11:00 hod.  
úterý 9:00–11:30, 13:30–17:00 hod.  
čtvrtek 9:00–11:30, 13:30–17:00 hod.

**Novoměstské noviny.** Dvuměsíční zpravodaj Města Nové Město pod Smrkem. Schváleno pod číslem MK ČR E11812. Toto číslo vyšlo 20. 3. 2012. Náklad 400ks. Příští vydání: květen–červen 2012. Uzávěrka vždy 25. den měsíce předcházejícího měsíce vydání. Vydává Město Nové Město pod Smrkem **Odpovědný redaktor:** Vojáčková Marie (e-mail: [knihovna.nmps@volny.cz](mailto:knihovna.nmps@volny.cz)). **Redakční rada:** Marie Vojáčková, Jiřina Zelenková, Ing. Pavel Smutný (-SY-). **Grafika a tisk:** [www.jabloneckatiskarna.cz](http://www.jabloneckatiskarna.cz).